

Kocaeli İl Yatırım Destek ve Tanıtım Stratejisi (2017-2023)

1. Ana Metin

1.1. Mevcut Durum

1.1.1. Mukayeseli değerlendirme yaklaşımı

TR-42 İBBS-2 Bölgesinin merkez ili olan Kocaeli, görece küçük yüzölçümüne karşın bir sanayi ili olarak bilinmektedir. Kocaeli bu niteliğini temelde Türkiye'nin en önemli liman bölgelerinden olması ve ulaşım ağları üzerinde yer alması, İstanbul'a coğrafi yakınlığı ile Osmanlı İmparatorluğu ve öncesine dayanan köklü sanayi geleneğine borçludur. Kocaeli'deki yerleşik sanayi kültürü, organize sanayi bölgeleri mevzuatına esas teşkil etmiş ve 4562 sayılı kanun kabul edilmeden on yılı aşan bir süre önce ilimizde organize sanayi bölgeleri faaliyete geçmiştir. Bugün, Kocaeli'nin on ikisi aktif ve ikisi kuruluş aşamasında olan toplam on dört organize sanayi bölgesi mevcuttur. Bu organize sanayi bölgelerinin alanları toplamı ilin yüzölçümünün yüzde birine tekabül etmektedir.

Öte yandan İzmit Körfezi, kuzeyi ve güneyini saran, üçünde inşa ve kapasite artırımı devam eden toplam 35 liman tesisi ile Türkiye deniz trafiğinin beşte birini gerçekleştirmektedir. Kocaeli'yi öne çıkartan en önemli faktör olarak göze çarpan lojistik avantajları, Osmangazi Köprüsü ve bağlantılı Gebze - Orhangazi - İzmir Otoyolu Projesi, Yavuz Sultan Selim Köprüsü ile bağlantılı Kuzey Marmara Otoyolu, Gebze'de son durağı yer alacak olan Marmaray ile daha da artacaktır. Kocaeli'de limanları destekleyecek yeni lojistik merkezler ve bu lojistik merkezler ile entegre demiryolu ağlarının oluşturulmasına ihtiyaç vardır. Demiryolu taşımacılığında karayolu taşımacılığı maliyetlerine göre fiyat avantajı sunabilecek şekilde maliyet-etkinliğinin artırılması gereklidir. Kocaeli liman bölgesinde liman kapasitelerinin büyük ölçekli gemilerin yanaşmasına olanak sağlayacak şekilde optimizasyonu gerekmektedir.

Kocaeli'nin gelişim göstergeleri için büyüklük, coğrafi konum ve ürettiği ekonomik değer açısından en doğru mukayese çapası olabilecek ilin Bursa olduğu düşünülmektedir. Bu tespite dayalı olarak Kocaeli'nin sınıai ve araştırma-geliştirme istatistikleri ile yerel ekonominin çizdiği genel trend değerlendirilirken temel kıyas referansı olarak Bursa'nın istatistikleri kullanılacaktır. Ancak Tablo 1'deki verilerden de anlaşılacağı üzere iki ilin sektörel ihtisaslaşmaları arasında benzerlikler olduğu gibi farklılaşmalar da görülmektedir. Her iki il de otomotiv ana ve yan sanayiinde ileri derecede ihtisaslaşmış olup Kocaeli, kimyevi madde imalatı, demir ve demir dışı metaller, çelik, madeni eşya, elektrikli teçhizat ve makine imalatında öne çıkmaktadır. Bursa ise, dokuma ve giyim, makine imalatı ile mobilya sektörlerinde öne çıkmaktadır.

Tablo 1. Kocaeli ve Bursa'nın mukayeseli temel göstergeleri

Gösterge	Kocaeli	Bursa
Nüfus (Kaynak: TÜİK)	Toplam nüfus (2015): 1,78 milyon kişi	Toplam nüfus (2015): 2,34 milyon kişi
	Nüfus artış hızı (2015/2014): %3,32	Nüfus artış hızı (2015/2014): %1,97
	Net göç (2015): 30.231 kişi	Net göç (2015): 19.695 kişi
Genel İhracat Tutarları ve Sektörlere göre İhracat Tutarları ve İlin Toplam İhracatı içindeki Payları (2015)	Genel Toplam: US\$ 12,3 milyar	Genel Toplam: US\$ 12,75 milyar
	Otomotiv Endüstrisi: US\$ 4,62 milyar (%41,54)	Otomotiv Endüstrisi: US\$ 7,69 milyar (%59,45)

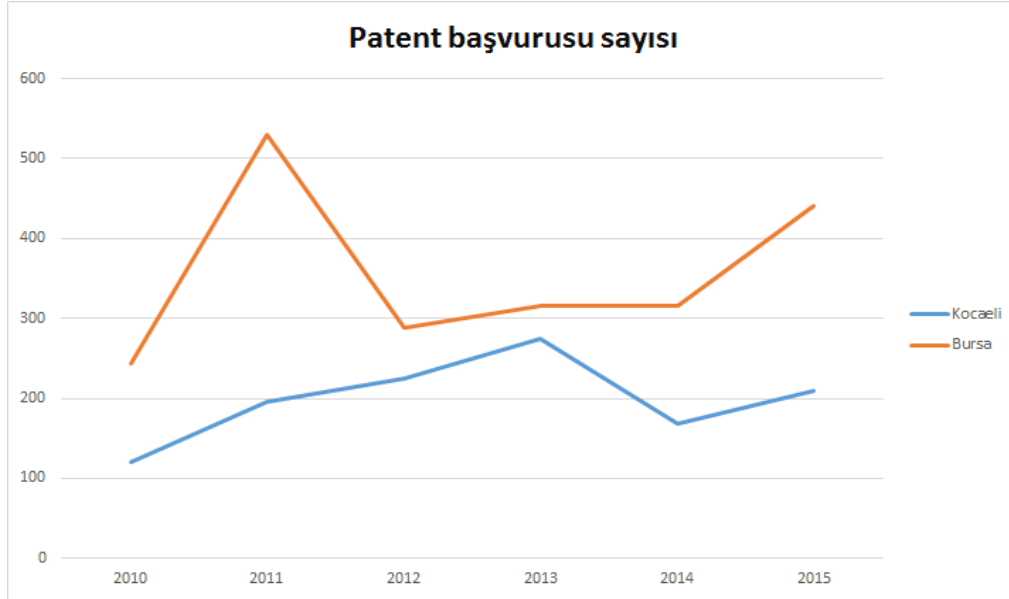
(Kaynak: TİM)	Kimyevi Maddeler ve Mamulleri: US\$ 3,82 milyar (%34,39)	Tekstil ve Hammaddeleri US\$ 2,2 milyar (%9,04)
	Elektrik Elektronik ve Hizmet: US\$ 642,7 milyon (%5,78)	Hazırgiyim ve Konfeksiyon: US\$ 6009 milyon (%5,34)
	Demir ve Demir Dışı Metaller: US\$ 614.75 milyon (%5,53)	Makine ve Aksamları: US\$ 568 milyon (%4,85)
	Çelik: US\$ 365,3 milyon (%3,28)	Çelik: US\$ 530 milyon (%4,49)
	İklimlendirme Sanayii: US\$ 335,5 milyon (%3,02)	Kimyevi Maddeler ve Mamulleri: US\$ 451,5 milyon (%3,75)
	Makine ve Aksamları: US\$ 299,4 milyon (%2,69)	Mobilya,Kağıt ve Orman Ürünleri: US\$ 354,5 milyon (%3,17)
İthalat (2015) (Kaynak: TÜİK)	US\$ 11.117.929,19	US\$ 11.668.870,60
Teşvik Belgeli Öngörülen Sabit Yatırım Tutarı ve Yabancı Sermayeli Yatırım Oranı (2010 - 2015) (Kaynak: Ekonomi Bakanlığı)	İmalat Sanayi (Genel): 19,24 milyar TL (%34,6)	İmalat Sanayi (Genel): 11,15 milyar TL (%58)
	Taşıt Araçları: 5.3 milyar TL (%85,5)	Taşıt Araçları: 6.37 milyar TL (%88,8)
	Kimya: 8,22 milyar TL (%2,4)	Kimya: 0 TL (%0)
	Dokuma ve Giyim: 214 milyon TL (%0)	Dokuma ve Giyim: 2.32 milyar TL (%0,26)
	Madeni Eşya: 670 milyon TL (%10)	Madeni Eşya: 169 milyon TL (%4)
	Lastik-Plastik: 1,64 milyar TL (%74,2)	Lastik-Plastik: 94 milyon TL (%2)
	Demir-dışı Metaller: 628 milyon TL (%1,4)	Demir-dışı Metaller: 33 milyon TL (%0)
	Makine İmalat: 468 milyon TL (%16,2)	Makine İmalat: 436 milyon TL (%34)
	Elektrikli Makineler: 212 milyon TL (%14)	Elektrikli Makineler: 60 milyon TL (%0)
	Ticaret-Depolama: 2,58 milyar TL (%0,38)	Ticaret-Depolama: 799 milyon TL (%0,3)
	Turizm: 328 milyon TL (%0)	Turizm: 664 milyon TL (%0)
	Eğitim: 168 milyon TL (%0)	Eğitim: 415 milyon TL (%0)
	Tarım ve Hayvancılık: 12 milyon TL (%0)	Tarım ve Hayvancılık: 203 milyon TL (%6,9)
Türkiye'de üretim ve ihracatta ilk 5'te yer alan ana otomotiv sanayi firması (2016)	2	2
Ar-Ge Merkezi Sayısı (Kasım)	Toplam Ar-Ge Merkezi Sayısı: 34	Toplam Ar-Ge Merkezi Sayısı: 42

2016) (Kaynak: Bilim, Sanayi ve Teknoloji Bakanlığı)	Otomotiv Ana Sanayi Ar-Ge Merkezi Sayısı: 2	Otomotiv Ana Sanayi Ar-Ge Merkezi Sayısı: 2
	Otomotiv Yan Sanayi + Tasarım Mühendislik Ar-Ge Merkezi Sayısı: 11	Otomotiv Yan Sanayi Ar-Ge Merkezi Sayısı: 25
	Kimya Ar-Ge Merkezi Sayısı: 5	Kimya Ar-Ge Merkezi Sayısı: 0
	Makine ve Teçhizat İmalatı Ar-Ge Merkezi Sayısı: 0	Makine ve Teçhizat İmalatı Ar-Ge Merkezi Sayısı: 5
	İlaç Ar-Ge Merkezi Sayısı: 3	İlaç Ar-Ge Merkezi Sayısı: 0
	Tekstil Ar-Ge Merkezi Sayısı: 0	Tekstil Ar-Ge Merkezi Sayısı: 4
Fikri Mülkiyet Hakları (2010 - 2015) (Kaynak: Türk Patent Enstitüsü)	Tescil edilen patent sayısı: 338	Tescil edilen patent sayısı:664
	Başvurusu yapılan patent sayısı: 1192	Başvurusu yapılan patent sayısı: 2134
	Tescil edilen faydalı model sayısı: 352	Tescil edilen faydalı model sayısı: 1010
	Başvurusu yapılan faydalı model sayısı: 481	Başvurusu yapılan faydalı model sayısı: 1536
	Tescil edilen endüstriyel tasarım belgesi sayısı: 721	Tescil edilen endüstriyel tasarım belgesi sayısı: 3974
	Başvurusu yapılan endüstriyel tasarım belgesi sayısı: 765	Başvurusu yapılan endüstriyel tasarım belgesi sayısı: 4214
	Tescil edilen marka sayısı: 5.567	Tescil edilen marka sayısı: 13.129
	Başvurusu yapılan marka sayısı: 8.317	Başvurusu yapılan marka sayısı: 23.560
Organize Sanayi Bölgesi Sayısı	14	18 (Kaynak: Bilim, Sanayi ve Teknoloji Bakanlığı)
Teknoloji Geliştirme Bölgesi Sayısı (Kaynak: Bilim, Sanayi ve Teknoloji Bakanlığı)	3 + 1	1
Serbest Bölge Sayısı (Kaynak: Ekonomi Bakanlığı)	2	1
Liman tesisi sayısı (Kaynak: Kocaeli Liman Başkanlığı, Gemlik Liman Başkanlığı)	Faal: 32 Yeniden yapılandırma halinde: 1 Yapım halinde: 2	Faal: 6
Yüksek Öğretim Okulu ve Öğrenci Sayısı (2015-2016 Eğitim ve Öğretim Sezonu) (Kaynak: YÖK)	Yüksek Öğretim Okulu Sayısı: 2 Üniversite	Yüksek Öğretim Okulu Sayısı: 3 Üniversite + 1 MYO
	Yüksek Öğretim Okulu Öğrencisi Sayısı: 82.647	Yüksek Öğretim Okulu Öğrencisi Sayısı: 66.498

1.1.2. Ar-Ge faaliyetleri ve sanayinin teknoloji düzeyine göre kompozisyonu

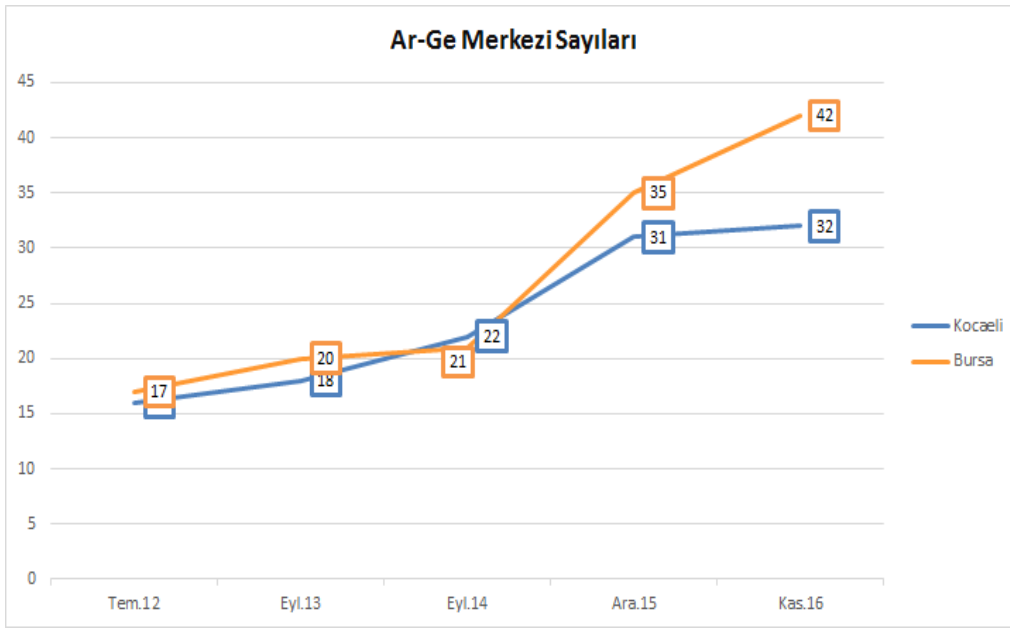
Kocaeli'de sınai yoğunlaşmayla eşgüdümlü olarak araştırma ve geliştirme faaliyetleri gelişim göstermektedir. 2011-2015 döneminde yılda ortalama 1662 marka başvurusu yapılmış ve bunların ortalama 1113'i (%67'si) tescil edilmiştir. Türkiye genelinde aynı döneme ait başvuru-tescil oranı %61 düzeyinde gerçekleşmiştir. 2011-2015 döneminde yılda ortalama 214 patent başvurusu yapılmış ve bunların %29'u tescil edilmiştir. Kocaeli bu dönem zarfında İstanbul, Bursa ve Ankara'nın ardından Türkiye'de en fazla patent tescil edilen dördüncü il olmuştur. Kocaeli'de yine aynı dönemde yılda ortalama 59 faydalı model ve 126 endüstriyel tasarım belgesi tescil edilmiştir. Ağustos 2016 itibarıyla Kocaeli'de Bilim, Sanayi ve Teknoloji Bakanlığı tescilli özel sektöre ait 32 Ar-Ge Merkezi bulunmaktadır. Kocaeli, İstanbul ve Bursa'nın ardından sınırları içerisinde en fazla Ar-Ge Merkezi bulunan üçüncü il durumundadır. Ar-Ge Merkezlerinin sektörel dağılımı incelendiğinde Otomotiv (11 Ar-Ge Merkezi) ve Kimya (6 Ar-Ge Merkezi) sektörleri öne çıkmaktadır. İkincil mevzuatları yakın bir tarihte yürürlüğe giren Ar-Ge Reform Paketi'nin Ar-Ge Merkezi kuran işletme sayısını daha da arttırması beklenmektedir. Aynı şekilde Reform Paketi ile Tasarım Merkezlerinin mevzuata girmesi sonrası ilimizin Tasarım Merkezi sayılarında da ilerleyen dönemde ülke içerisinde üst sıralarda yer alması beklenmektedir.

Grafik 1.



Kaynak: TPE

Grafik 2.



Kaynak: Bilim, Sanayi ve Teknoloji Bakanlığı

Kocaeli'nin sanayi yatırımlarının tetiklediği iç göçle birlikte hızlı artan nüfusu, küçük yüzölçümü ve doğal olarak gideren artan nüfus yoğunluğu ve bu durumun getirdiği çevresel yükler, Kocaeli'de ekonomik olarak komple yeni ve tevsî cinsi yatırımlara kıyasla modernizasyon türündeki yatırımların artmasını ve üretim yapısını daha rekabetçi ve katma değeri yüksek bir kompozisyona taşımasını gerekli kılmaktadır. 2010 - 2015 dönemi ele alındığında Türkiye genelinde komple yeni ve tevsî cinsi teşvik belgeli imalat sanayi yatırımlarının payının %88 olduğu görülmektedir. Aynı dönem zarfında Kocaeli'ye öngörülen yatırımlar kapsamında alınan teşvik belgeleri imalat sanayi yatırımları içerisinde komple yeni ve tevsî cinsi olanların oranının %82,8 düzeyinde olduğu görülmektedir. Her ne kadar Kocaeli'de komple yeni ve tevsî cinsi yatırımların oranı Türkiye genelinin altında görünse de Kocaeli'nin mukayese çapası olan Bursa'da bahsi geçen oran %63,4 düzeyindedir. Dünya Bankası Grubu'nca Avrupa Birliği eş-finansmanıyla ve Kalkınma Bakanlığı'nın koordinasyonunda yürütülen "Bölgesel Yatırım Ortamı Değerlendirmesi (Regional Investment Climate Assessment - RICA)" projesi kapsamında TR-42 bölgesi için üretilen taslak raporda aşağıdaki dikkati çeken tespitler yer almaktadır.

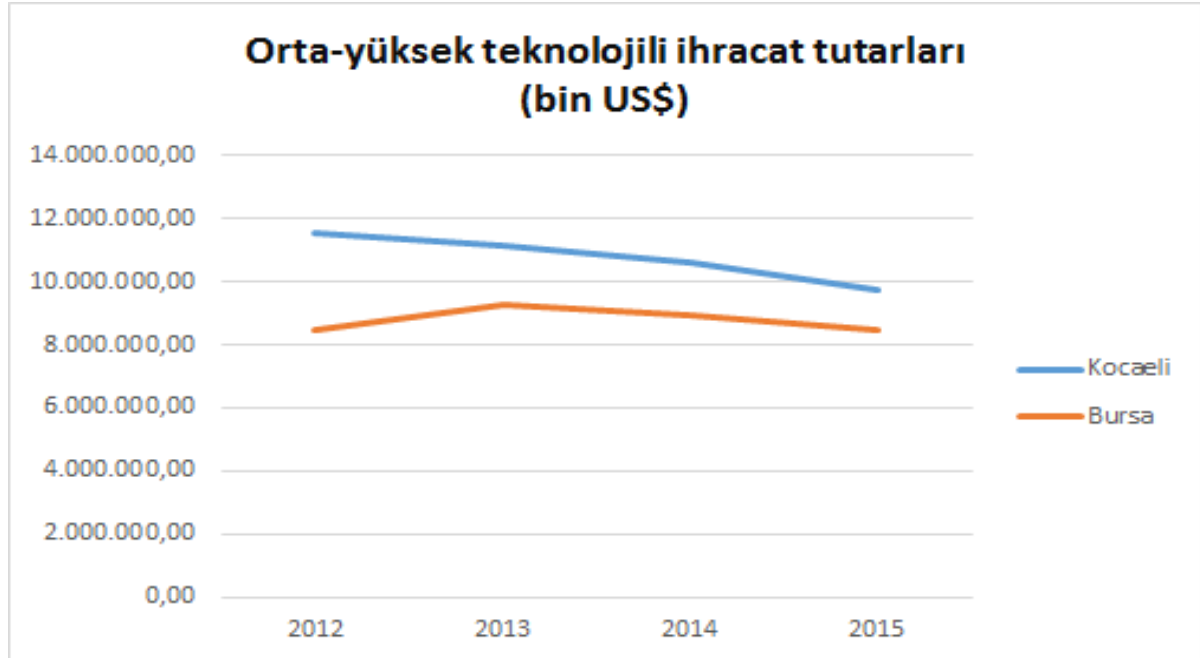
- TR-42 bölgesinde yer alan gazelle¹ (ceylan) olarak adlandırılan firmaların ekonomik değer katkısı, ciro açısından ele alındığında Türkiye'nin medyan değere sahip bölgesinin altında kalmaktadır. Ancak istihdam açısından ele alındığında ise Türkiye'nin medyan değere sahip bölgesinin üzerinde kalmaktadır.
- TR-42 bölgesinde 2006 - 2014 arasında kişi başı katma değer, US\$ 19.137'den US\$ 13.977'ye gerilemiştir.
- TR-42 bölgesinde 2006 - 2014 arasında ihracat kompozisyonu orta-yüksek teknoloji ürünlerden orta-düşük teknoloji ürünlere doğru evrilmiştir. 2006 yılında ihraç edilen ürünlerin %60'ı orta-yüksek teknoloji ürünler iken bu oran 2014 yılı itibarıyla %46'ya gerilemiştir. Bu durumun ana nedeni, orta-yüksek teknoloji grubuna giren ürünlerin ihracatında özellikle 2007 - 2012 aralığında yaşanan düşüştür.
- TR-42 bölgesinde firmaların ihraç piyasalarında hayatta kalma oranları, Türkiye genelinin üzerindedir. Bu durum özellikle teknoloji yoğun ürün üreticileri ile AB ve Ortadoğu ve Kuzey Afrika bölgesine ihracat yapan firmalar için geçerlidir.

¹ Gazelle tanımı: US\$ 1 milyon tutarında bir başlangıç geliri ile yola çıkan ve dört yıl boyunca yıllık asgari %20 büyüme göstermiş yüksek büyüme hızına sahip firma

- TR-42 firmalarının ihracatta gümrük işlemleri ortalama 1,1 gün sürerken ülke ortalaması bunun çok üzerindedir (4,5). Öte yandan ithalat işlemleri ortalama 4,6 gün sürerken ülke ortalaması 6,8'dir.
- Kocaeli, Sakarya, Düzce, Bolu ve Yalova illerinde yer alan firmaların su arzı yetersizliği ile ilgili yaşadıkları sorunlar ülke ortalamasının biraz üzerindedir.

RICA TR-42 taslak raporu bölgesel bazda hazırlanmış olmakla beraber Kocaeli'nin bölge nüfusunun %49,2'sine ev sahipliği yapması ve TİM 2015 yılı verilerine göre bölge ihracatının %82,29'unu gerçekleştirmesi nedeniyle rapordaki tespitlerin Kocaeli özelinde de geçerli olduğu varsayılmıştır. RICA TR-42 taslak raporunda yer alan tespitler, ilerleyen TR-41 için hazırlanan raporun temin edilmesi ile mukayeseli olarak değerlendirilecek ve "Kocaeli İl Yatırım Destek ve Tanıtım Stratejisi" belgesi güncellenecektir. "2015 - 2018 Türkiye Sanayi Strateji Belgesi'nde" "Türkiye ekonomisinin yüksek gelirli bir ekonomi olması ve orta gelir tuzağı tehlikesiyle karşı karşıya kalmaması için sanayi yatırımlarının bölgesel ölçekte dengeli bir şekilde dağılması, imalat sanayisinin gelişiminin hızlandırılması ve katma değeri yüksek ileri teknoloji ürünlerin üretim ve ihracat içerisindeki payının artırılması önem arz etmektedir." önceliği yer almaktadır. Ancak RICA taslak raporundaki tespitler Kocaeli'de aksi yönde bir gidişatın olduğunu göstermektedir. Yüzölçümü ve coğrafi kısıtları ile arta gelen çevresel yükler nedeniyle Kocaeli'de tevsi ile orta-düşük teknoloji ürün imalatına dayalı ekonomik gelişimin modernizasyon ile yüksek ve orta-yüksek ve yüksek teknoloji ürün imalatına dayalı bir gelişime doğru dönüşümünün sağlanması gerekmektedir.

Grafik 3.



Kaynak: TİM

Grafik 4.



Kaynak: Ekonomik Bakanlığı

Yabancı sermayeli yatırımlar, sadece sermaye boyutu ile değil, yerel ekonomik zincirlere eklediği, standardizasyon ve iyi yönetim anlayışı, uluslararası iş ağlarına erişim ve yerel ekonomiye kattığı teknolojik bilgi ve nasıl bilgisi ile yerel ekonomik dinamikleri en hızlı dönüştüren faktörlerden biridir. Yerel ekonomik kompozisyonu daha yüksek katma değerli sektörlerle taşımak için yabancı sermayeli yatırımlarda, yüksek ve orta-yüksek teknoloji grubuna girenlerin payının artırılması, yatırım destek ve tanıtım öncelikleri arasında yer almalıdır. Grafik 5'te de görüleceği üzere Kocaeli ve Bursa illerinde teşvik belgeli yabancı sermayeli yatırımlar içerisinde yüksek ve orta-yüksek teknoloji sektörlerdeki yatırımların payında birbirine paralel bir gerileme seyri dikkati çekmektedir.

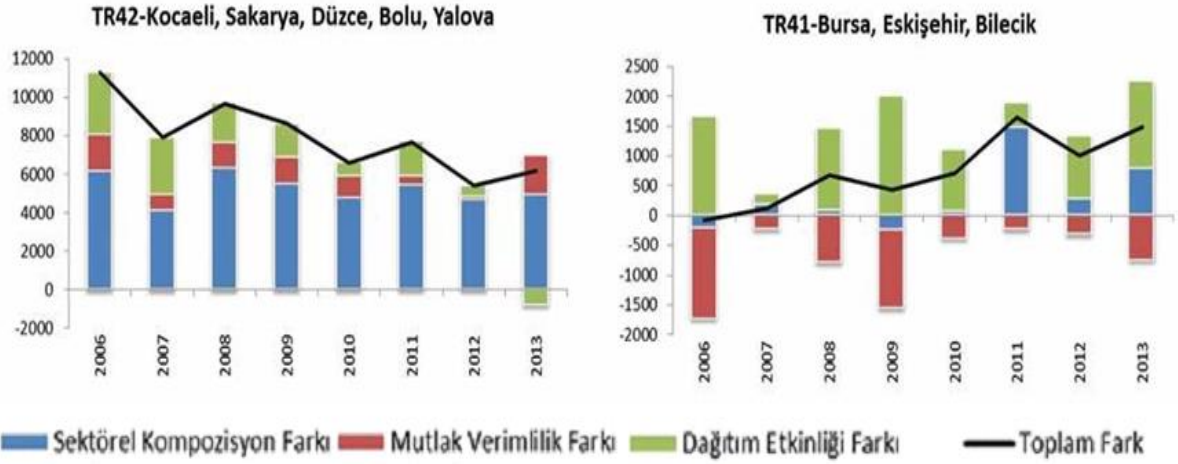
Grafik 5.



Kaynak: Ekonomik Bakanlığı

Bilim, Sanayi ve Teknoloji Bakanlığı Verimlilik Genel Müdürlüğü'nün shift-share metodolojisine dayalı Esteban (2000) Ayrıştırması uygulaması ile tespit ettiği bölgesel verimlilik analizi sonuçları, Kocaeli alt-bölgesinin 2006 - 2013 döneminde tüm bölgeler arasında en yüksek verimlilik düzeyine sahip olduğunu göstermektedir. Ancak Grafik 6'da da görülebileceği üzere Kocaeli alt-bölgesinde verimlilik düzeyinde bir gerileme trendi olduğu görülmektedir. Aynı dönemde Bursa alt-bölgesinde ise verimlilik düzeyinde yükseliş görülmüştür. Uygulanan yaklaşım, sektörel kompozisyon (verimliliği yüksek olan sektörlerin oranı), mutlak verimlilik etkisi (bölgeler arasında aynı sektördeki verimlilik farkları), dağıtım etkinliğini (bölge içinde kaynakların dağıtım etkinliğinin verimliliğe katkısı) dikkate almaktadır.

Grafik 6.



Kaynak: Bilim, Sanayi ve Teknoloji Bakanlığı Verimlilik Genel Müdürlüğü, Bölge, Ölçek ve Sektör Düzeyinde Verimlilik Farklarının Ölçülmesi ve Nedenlerinin İncelenmesi (Yayın no: 735)

1.1.3. Sanayinin teknoloji düzeyine göre dönüşümünde kilit sektör: Makine ve Teçhizat imalatı

Avrupa Komisyonunca hazırlanan 2007 tarihli EnginEurope adlı raporda “Makine sektörü, mühendislik sanayilerinin önemli bir bölümüdür ve AB ekonomisinin başlıca dayanağı ve önemli temel direğidir” ifadesi yer almaktadır. Aynı raporda günümüzde makine sanayinin makine, elektronik, yazılım ve destek hizmetlerini içeren bir bütün olarak ele alınması gerektiği belirtilmektedir. Makine sektörü pek çok sektörde katma değer düzeyini doğrudan etkileyen en kilit girdi sağlayıcı sektörlerdendir. Makine Türkiye'nin en fazla dış ticaret açığı verdiği ikinci ürün grubudur.

Tablo 2. Türkiye'nin en fazla dış ticaret açığı verdiği ilk 5 ürün grubu (GTİP) (milyar US\$)

GTİP kodu	Ürün	2010	2011	2012	2013	2014	2015	Toplam
27	Mineral yakıtlar, mineral yağlar ve bunların damıtılmasından elde edilen ürünler, bitümenli maddeler, mineral mumlar	-33,99	-47,58	-52,41	-49,19	-48,78	-33,32	-265,27
84	Kazanlar, makineler, mekanik cihazlar ve aletler, nükleer reaktörler, bunların aksam ve parçaları	-11,85	-15,55	-14,31	-17,17	-14,51	-13,23	-86,61
72	Demir ve çelik	-7,36	-9,20	-8,31	-8,77	-8,33	-8,22	-50,19
85	Elektrikli makina ve cihazlar, ses kaydetme-verme, televizyon görüntü-ses kaydetme-verme cihazları, aksam-parça-aksesuarı	-7,11	-7,96	-6,90	-8,21	-8,26	-9,36	-47,80
39	Plastikler ve mamulleri	-6,01	-8,00	-7,49	-8,27	-8,05	-6,91	-44,74

Kaynak: Trademap

Ülkemizin makine alanında dışa bağımlılığının azaltılması için bu alanda ihtisaslaşmış illerde sektörün desteklenmesi ve kapasite, ürettiği katma değer ve rekabet gücünün artırılması gerekmektedir. Ekonomi Bakanlığı'nın 2012/3305 sayılı Karar kapsamında yürüttüğü yatırım teşvik sistemi, makine ve teçhizat ithalini KDV istisnası ve gümrük vergisi muafiyeti sağlamak suretiyle teşvik etmektedir. Kullanılmış makine ve teçhizat ithalinde de istinai durumlar haricinde aynı teşvikler sağlanmaktadır.

Makine İmalatçılar Birliği'nin (MİB) Şubat 2016 tarihli "Yatırım Teşviklerinde Güncel Durum ve Beklentiler" adlı raporunda "Yerli imalatçının, gümrüksüz, KDV'siz ve bunlar nedeniyle neredeyse yüzde 25'e varan avantajla ikinci el makina ithalatı yapan firmalarla rekabet etmesi mümkün değildir" şeklinde bir tespit yer almaktadır. 05/10/2016 tarihli Resmi Gazete'de yayınlanan 2016/9139 sayılı Karar ile US-97 29 kodu altındaki çoğu alt-kırılıma 1., 2. ve 3. düzey illerde 4. düzey illerde sağlanan teşviklerden sağlanma imkanı getirilmiştir. Doğu Marmara Kalkınma Ajansı, 2014 ve 2015 yıllarında iki sefer "Makina İmalat Sektörünün Geliştirilmesi Mali Destek Programı" adlı proje teklif çağrısı ilan etmiştir. Kocaeli'de çağrılara toplamda 80 proje başvurusu alınmış olup toplam 13.329.331,05TL bütçeli 22 projeye 6.396.799,73 TL tutarında destek sağlanmıştır. Eylül 2016'da KOSGEB, yerli makine alımına yönelik kredi faiz desteği programı ilan ederek sektöre dolaylı yoldan destek sağlamıştır. KOSGEB, KOBİ-GEL, Ar-Ge ve İnovasyon, Endüstriyel Uygulama ve İşbirliği-Güçbirliği Destek Programlarında "Yerli Mali" belgeli makine ve teçhizat alımlarında desteklerini %15 daha yüksek oranda sağlamaktadır. Ancak finansman ve teşvik programları dışında sektörün gelişimi için daha önemli ihtiyaç yatırım yeri maliyetleridir. Tablo 3'te verilen ortalama istihdam sayılarından da anlaşılacağı gibi makine imalat sektörü Avrupa'da olduğu gibi KOBİ düzeyindeki işletmelerin yoğun olduğu bir sektördür ve Kocaeli'de yatırım yeri maliyetleri KOBİ ölçeğindeki işletmeler için oldukça yüksektir. Bu nedenle Kocaeli'de orta-yüksek teknoloji grubuna giren makine imalatçılarında yatırım yeri temininin kolaylaştırılması için endüstri bölgesi veya sanayi sitesi kurulması için inisiyatif geliştirilmelidir. Bilim, Sanayi ve Teknoloji Bakanlığı'nın taslak halindeki "Üretim Reform Paketi'nde" yer alan "Sanayi Gayrimenkul Yatırım Anonim Şirketi (SAGYAŞ)", Makine İmalatçıları Birliği (MİB), Makine İmalat Sanayi Dernekleri Federasyonu (MAKFED) ve ilgili işadamları dernekleri ile işbirliği içerisinde Kocaeli Sanayi Odası ve MARKA koordinasyonunda Kocaeli'de makine imalatçılarında yönelik organize sanayi bölgesi yeri belirlenmesi konusunda da inisiyatif geliştirilmelidir. Ayrıca yine aynı pakette geçen organize sanayi bölgelerinde tahsis bedellerinin parsel birim maliyetinin azami %20'si olacak şekilde belirlenmesi sınırlamasının da makine imalat sektörü girişimcileri açısından organize sanayi bölgelerinde yatırım yeri teminini kolaylaştıracağı düşünülmektedir.

Tablo 3. Makine sektöründe alt-kırılımlar bazında işletmelerin ortalama istihdam sayıları

NACE kodu	Faaliyet	İstihdam sayısı/İşletme sayısı
2811	Motor ve Türbin İmalatı (Hava Taşıtı, Motorlu Taşıtı ve Motosiklet Motorları Hariç)	80,1
2815	Rulman, Dişli/Dişli Takımı, Şanzıman ve Tahrik Elemanlarının İmalatı	29,5
2825	Soğutma ve Havalandırma Donanımlarının İmalatı, Evde Kullanılanlar Hariç	25,9
2814	Diğer Musluk ve Valf/Vana İmalatı	23,8
2813	Diğer Pompaların ve Kompresörlerin İmalatı	22,5
2830	Tarım ve Ormancılık Makinalarının İmalatı	21
2892	Maden, Taş Ocağı ve İnşaat Makinaları İmalatı	17,5
2822	Kaldırma ve Taşıma Ekipmanları İmalatı	15,2
2891	Metalürji Makinaları İmalatı	14,6
2849	Diğer Takım Tezgâhlarının İmalatı	14,5
2893	Gıda, İçecek ve Tütün İşleme Makinaları İmalatı	14,5
2895	Kâğıt ve Mukavva Üretiminde Kullanılan Makinaların İmalatı	13,9
2841	Metal İşleme Makinalarının İmalatı	13,9

2896	Plastik ve Kauçuk Makinalarının İmalatı	13,4
2812	Akışkan Gücü İle Çalışan Ekipmanların İmalatı	13,1
2821	Fırın, Ocak (Sanayi Ocakları) ve Brülör (Ocak Ateşleyicileri) İmalatı	11,1
2829	BYS Diğer Genel Amaçlı Makinaların İmalatı	10,6
2899	BYS Diğer Özel Amaçlı Makinaların İmalatı	9,6
2894	Tekstil, Giyim Eşyası ve Deri Üretiminde Kullanılan Makinaların İmalatı	7,4
2823	Büro Makinaları ve Ekipmanları İmalatı (Bilgisayarlar ve Çevre Birimleri Hariç)	4,9
2824	Motorlu veya Pnömatik (Hava Basıncılı) El Aletlerinin İmalatı	4,5
28	BYS Makina ve Ekipman İmalatı Sektörü Geneli	16

Kaynak: Bilim, Sanayi ve Teknoloji Bakanlığı, Girişimci Bilgi Sistemi

Makine üreten makineler olarak da anılan ve Endüstri 4.0 hedefinde merkezi role sahip olan takım tezgâhları, imalat sanayinin tüm sektörlerinde katma değeri yüksek teknolojiler üretmek için kullanılan takım tezgâhı tasarımı ve imalatı temel mühendislik sanayidir ve Kocaeli’de yoğunlaşma düzeyi yüksek olan makine imalat, otomotiv ile savunma sanayi sektörleri ile doğrudan ilişkilidir. Bir makine imalatında kullanılan ana takım tezgâhı teknolojisi, başka bir makine imalatında standart üretim şekliyle destekleyici takım tezgâhı niteliği taşıyabilir. Ürünler, hatta teknolojiler arası bu bağlantı aktarımında takım tezgâhı teknolojisi hakkında bilgi ve tecrübe sahibi olmak kilit noktayı oluşturmaktadır. Bu sebeple, takım tezgâhlarının tasarımına, üretimine ve teknolojisine bağlı olarak imalat sanayi de gelişmektedir. Takım tezgâhları sektörü, gelişmiş ülkelerde sunduğu yatırım fırsatları, sağladığı ara malı ve hizmetlerle, beslediği sektörlerle ekonominin gelişmesinde çarpan etkisi yaratma konusunda son derece stratejik öneme sahiptir. OECD’nin ISIC Rev. 3 Teknoloji Yoğunluk Tanımı uyarınca orta-yüksek teknoloji grubuna giren “B.Y.S. Makine ve Teçhizat İmalatı” sektörü alt kırımlarından olan takım tezgahları ile ilgili Kocaeli alt bölgesi olan TR-42 ve Bursa alt bölgesi olan TR-41 mukayeseli ihracat rakamları Tablo 4.’te verilmektedir. Bu verilere göre Kocaeli alt bölgesinin takım tezgahları sektöründe Bursa alt-bölgesine göre daha az ihtisaslaştığı görülmektedir.

Tablo 4. Kocaeli ve Bursa illerinin mukayeseli takım tezgahı (ISIC Rev. 3) ihracat verileri (US\$)

İl/Ülke	2010	2011	2012	2013	2014	2015
Kocaeli	6.696.055	9.136.914	11.162.659	13.344.955	17.096.090	19.090.821
Bursa	233.115.942	292.192.286	310.503.131	326.643.708	335.525.118	324.661.466
Türkiye	509.315.906	628.077.308	675.992.877	707.896.788	718.445.814	680.624.258
Kocaeli/Türkiye	1,31%	1,45%	1,65%	1,89%	2,38%	2,80%
Bursa/Türkiye	45,77%	46,52%	45,93%	46,14%	46,70%	47,70%

Kaynak: TÜİK

Öte yandan imalat sanayiinde fabrika kuran makineler olarak da adlandırılacak makine sektörü alt kırımlarından olan diğer genel amaçlı makineler ve diğer özel amaçlı makineler sektörlerinde ise Kocaeli’nin ihtisaslaşma düzeyinin daha yüksek olduğu görülmektedir.

Tablo 5. Kocaeli ve Bursa illerinin mukayeseli diğer genel amaçlı makineler (ISIC Rev. 3) ihracat verileri (US\$)

İl/Ülke	2010	2011	2012	2013	2014	2015
---------	------	------	------	------	------	------

Kocaeli	190.838.423	263.382.116	202.749.630	190.858.320	167.738.795	132.611.938
Bursa	46.318.982	61.445.835	52.643.796	50.108.637	61.051.781	58.277.796
Türkiye	1.164.363.154	1.462.172.564	1.370.834.005	1.582.584.679	1.685.456.662	1.489.793.080
Kocaeli/Türkiye	16,39%	18,01%	14,79%	12,06%	9,95%	8,90%
Bursa/Türkiye	3,98%	4,20%	3,84%	3,17%	3,62%	3,91%

Kaynak: TÜİK

Tablo 6. Kocaeli ve Bursa illerinin mukayeseli diğer özel amaçlı makineler (ISIC Rev. 3) ihracat verileri

İl/Ülke	2010	2011	2012	2013	2014	2015
Kocaeli	34.236.896	54.808.494	57.319.028	57.763.170	69.365.424	59.180.198
Bursa	27.033.965	35.416.986	56.995.493	53.694.360	51.561.566	41.186.577
Türkiye	479.400.842	619.726.756	672.236.442	789.954.883	775.269.053	679.069.969
Kocaeli/Türkiye	7,14%	8,84%	8,53%	7,31%	8,95%	8,71%
Bursa/Türkiye	5,64%	5,71%	8,48%	6,80%	6,65%	6,07%

Kaynak: TÜİK

1.1.4. Sanayide katma değeri arttırmak için inovasyon yönetimi

Kocaeli’de hedeflenen ancak ters yönde bir gelişim trendi gösteren sanayide katma değerli üretim sektörlerine ve tekniklerine dönüşümün sağlanabilmesi için işletmelerin Ar-Ge ve inovasyon süreçlerinin kurumsal ve yapılaşırılarak optimal bir sistematığe dayanmasının sağlanması gerekmektedir. B. Motyl ve S. Filippi tarafından yayınlanan bir konferans makalesinde “Günümüzde sınai gelişimin hedefi, özgün çözümler üretmek ve modern sistemlerin karmaşıklığını yönetmek için inovasyon süreçlerinin optimize edilmesi ve kaynakların (zaman, para vs.) boşa harcanmasının azaltılması ve önüne geçilmesidir. Bu nedenlerden dolayı inovasyonla ilgili konuları çözümlenmekte daha yapısal ve sistemsel bir yaklaşıma, yani sistematik inovasyon süreci adı verilen külfetin gerçekleştirilmesine ihtiyaç vardır.” tesptinde bulunmaktadır². Doğu Marmara Kalkınma Ajansı, Kocaeli Alt Bölgesi’nde bulunan KOBİ’lerin rekabet gücünün korunmasına yönelik 2017 yılında Türkiye’de ilk defa uygulanacak “Innoteam” projesini hayata geçirmeyi hedeflemektedir. Projeye ilişkin yönetim kurulu onayı tamamlanmış olup, hazırlıkların tamamlanmasını müteakip 2017 yılı Ocak ayında projesi lansmanının gerçekleştirilmesi ve projenin uygulama çalışmalarının 2017 yılı boyunca devam etmesi planlanmıştır. Innoteam, özette Kocaeli başta olmak üzere Kocaeli Alt Bölgesi’ndeki KOBİ’lerin inovasyon becerilerinin ölçüldüğü, değerlendirildiği ve geliştirildiği bir sistemdir. Projenin nihai amacı Kocaeli Alt Bölgesi’ndeki KOBİ’lerin inovasyon yönetimi becerisini geliştirerek sistemsel inovasyon süreçlerini benimsemeleridir. Projeden temel olarak beklenen çıktılar şu şekildedir:

- Kocaeli’de inovasyon yönetimi farkındalığının artırılması
- Kocaeli’de bulunan inovatif firmaların tespit ve teşvik edilmesi
- Kocaeli’de bulunan inovatif firmaların inovasyon yönetim becerisinin geliştirilmesi

Proje sürecinde önce yaklaşık 50 adet firmanın başvurusunun alınması ve ardından alınan başvuru formuna verilen yanıtların değerlendirilmesi sonucu 30 firmalık kısa listenin oluşturulması ve daha sonra profesyonel bir ekipten hizmet alımı ve Kocaeli Yatırım Destek Ofisi’nin katılımıyla ilk elemenden geçen firmaların inovasyon kapasitelerinin birebir değerlendirmesinin yapılması ve nihayetinde ikinci elemenin

² Motyl ve Filippi, A survey on systematic innovation strategies for product design and development.(2008)

yapılarak 10 firmanın belirlenmesiyle birlikte seçilecek 10 KOBİ'ye inovasyon yol haritasının belirlenmesi için 6 ay boyunca profesyonel mentorluk hizmeti verilmesi planlanmıştır. Projenin sonunda ise inovasyon yönetim sürecinin değerlendirilmesi ve en başarılı firmaların belirlenmesi, verilen mentorluk eğitimine en başarılı tepki veren firmaların tespit edilerek kamuoyuyla gerçekleştirilecek olan törenle tanıtılması öngörülmektedir.

Tablo 7. Kocaeli'de boş sanayi arsalarının ve kiralık sanayi tesislerinin m² rayiç fiyatları (US\$)³

Mevki	Satılık boş sanayi arsası rayiç fiyat	Kiralık sanayi tesisi rayiç fiyat
Gebze - Çayırova	300 - 500	5 - 7,5
Dilovası Güney	250 - 350	3,5 - 7
Dilovası Kuzey	300 - 350	2,5 - 3
İzmit Doğu - Kartepe	200 - 250	1,5 - 3,5
Başiskele	100 - 200	1,5 - 3

Kaynak: Doğu Marmara Kalkınma Ajansı Kocaeli Yatırım Destek Ofisi kayıtları

Tablo 8. Kocaeli, Sakarya, Düzce, Bolu ve Yalova illerinde yer alan ve YATBİS'te kayıtlı parsel sayısı

İl	Toplam parsel sayısı (08/12/2016) ⁴
Kocaeli	533
Sakarya	37
Düzce	72
Bolu	12
Yalova	23

Kaynak: Doğu Marmara Kalkınma Ajansı Kocaeli Yatırım Destek Ofisi kayıtları

Kocaeli'de yatırım yeri maliyetlerinin yüksekliği özellikle KOBİler ve yeni girişimciler için caydırıcı bir etken olarak göze çarpmaktadır. Uygun yatırım yerlerinin konumları, özellikleri ve bedelleri hakkında gerçek zamanlı bilgi sahibi olunması yatırımcıların (özellikle yabancı yatırımcıların) tercih yapmasında kolaylaştırıcı bir faktördür. Doğu Marmara Kalkınma Ajansı'nın coğrafi bilgi sistemi temelli "Yatırıma Uygun Arsa Bilgisi Sistemi'ne (YATBİS)" Dünya Bankası tarafından bu alanda Türkiye'deki en iyi uygulama olarak atıfta bulunulmuştur. Şu an yatırımcılara Google Earth dosyası (kmz) formatında bilgilendirme yapılmakta olup geliştirilmekte olan çevrimiçi sistemin 2017 yılı ilk çeyreğinde devreye alınması amaçlanmaktadır. Kocaeli özelinde kurulan "Kocaeli Özel Sektör" Googlegroup ile Kocaeli'de belediyelerin, milli emlak müdürlüklerinin ve Özelleştirme İdaresi Başkanlığı'nın (ÖİB) ihale ile satışa çıkardığı parsellere dair duyurular yapılmakta ve bu sayede yatırımcıların önündeki yatırım yeri opsiyonları yelpazesi doğru zamanlama ile genişletilmektedir. Çevrimiçi uygulamanın bu alanda bir iyi uygulama örneği olması beklenmektedir. Yatırım destek faaliyetlerinin bölge içi iller ve komşu bölgelerin illeriyle koordinasyon içerisinde yürütülmesi halinde toplamda daha büyük bir fayda üretmesi nedeniyle TR-42 bölgesinde yer alan Kocaeli dışındaki illerde mevcut uygun yatırım arazilerinin sisteme eklenmesinin sağlanması gerekmektedir. Komşu bölgelerdeki yatırım destek ofislerine ise mevcut deneyim transfer edilmesine de odaklanılacaktır.

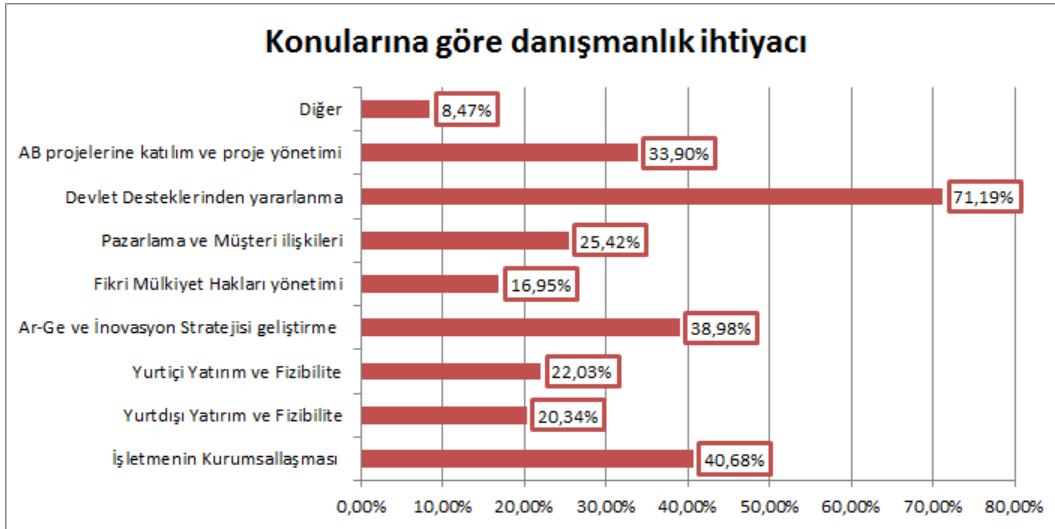
1.1.5. Danışmanlık ve mentorluk hizmetleri, bilgiye simetrik erişim

³ Dolar/TL kuru: 3,5165 (06/12/2016)

⁴ Bu illerde yer alan ~ 46 bin Maliye Hazinesi'ne ait parsel dışında saha çalışmaları kapsamında bilgisi temin edilen parseller

Yatırım yeri maliyetlerinin yanı sıra KOBİleri ve yeni girişimcileri olumsuz etkileyen faktörlerden biri de danışmanlık ve mentorluk desteğine erişimdeki kısıtlardır. Stanford Research Institute (SRI) International adlı kuruluşun “Innovation in East Marmara: SRI International Trip Report and Roadmap, 2012” raporunda Doğu Marmara’da girişimcilere yönelik bir mentorluk desteği ve mentorluk ağı olmadığı ve de başarılı işadamlarının girişimcilere mentorluk veya koçluk desteği vermedikleri belirtilmiştir. Doğu Marmara Kalkınma Ajansı Kocaeli Yatırım Destek Ofisi’nin 19 Haziran - 18 Temmuz 2013 tarihleri arasında düzenlediği ve 64 katılımcının yanıtladığı çevrimiçi anket sonuçlarına göre işletmeler %71,19 ile en yüksek oranda “devlet desteklerinden yararlanmak” için danışmanlığa ihtiyaç duyduklarını belirtmişlerdir. Onu %40,68 ile “işletmenin kurumsallaşması” takip etmiştir. Aynı anket sonuçlarına göre danışmanlık hizmetlerine erişimde en yüksek oranda tercih edilen kanal %58,62 ile “tanıdık vasıtasıyla” şeklindedir. Onu %37,93 ile kişisel tanışıklık ve %20,69 ile “danışman bizimle bağlantıya geçti” takip etmektedir. “Danışmanlık hizmetlerine dair sorunlar” kapsamında %94,04 ile en yüksek oranda belirtilen sorun “konusuna göre ihtisaslaşmış danışmanı bulma zorluğu” olarak göze çarpmaktadır. Ankete yanıt verenlerin %98,33’ü bir danışman veritabanı kurulmasının çok faydalı veya faydalı olacağı yönünde görüş bildirmiştir.

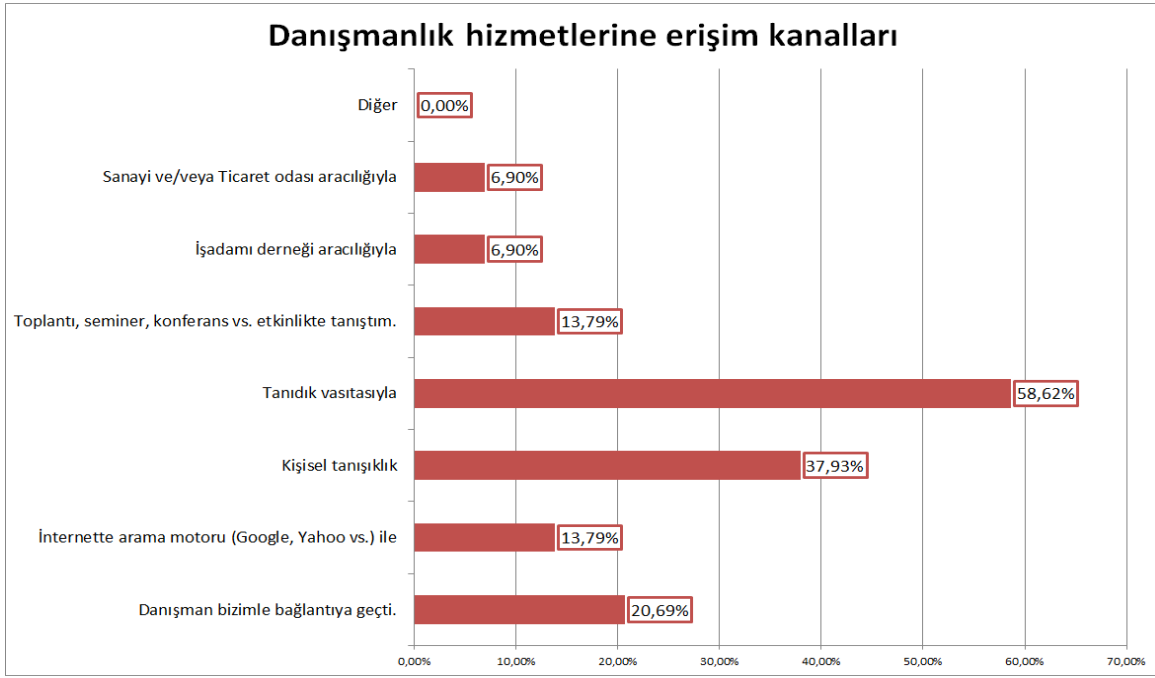
Grafik 7.



Kaynak: Doğu Marmara Kalkınma Ajansı Kocaeli Yatırım Destek Ofisi, Danışmanlık Sektörü Anketi, 2013

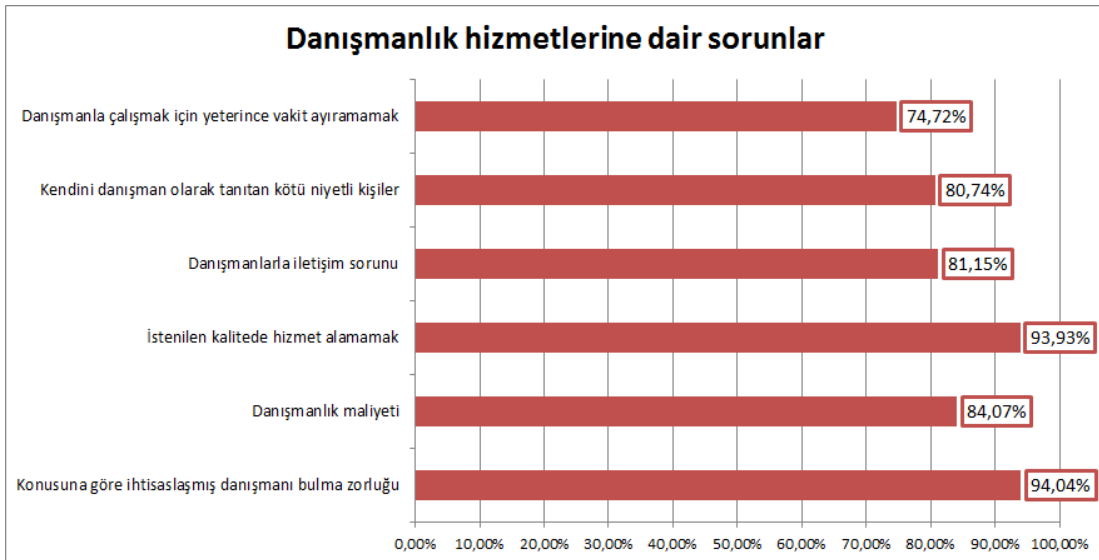
Doğu Marmara Kalkınma Ajansı, başta devlet destekleri olmak üzere TÜBİTAK Sanayi Sevk ve İdare Enstitüsü (TÜSSİDE) ile işbirliği olanakları üzerine fikir teatisi halindedir. İşbirliğinin odak noktasında danışmanlık alanında eğiticinin eğitimi ve sertifikalandırma yoluyla sektörel standardizasyon ve danışmanlık hizmetlerine hızlı ve yapılandırılmış erişim yer almaktadır. Geliştirilebilecek bir işbirliğinin potansiyel doğal ortaklarından biri bünyesinde danışman veritabanı bulunduran ve kendi personeli ile de danışmanlık hizmeti veren Doğu Marmara ABİGEM A.Ş. ile Kocaeli’deki üniversite ve teknoloji geliştirme bölgelerinin teknoloji transfer ofisleridir (TTOlar). Öncelikle ihtiyaç duyulan danışmanlık hizmeti konusunun “devlet desteklerinden yararlanma” olmasının yanı sıra 10 Kasım 2010 - 11 Ocak 2011 tarihleri arasında düzenlenen ve 327 katılımcının doldurduğu “Kocaeli’de Girişimcilik” konulu ankette “devlet desteklerinden ve teşviklerden yararlanmak konusunda karşılaştığınız sorunlar” sorusuna verilen yanıtlar arasında %61,42 ile “destek ve teşvik süreçlerinin çok karmaşık ve ayrıntılı olması” ile %61,11 ile “destekler ve teşvikler hakkında bilgi sahibi olmamak veya geç haberdar olmak” yanıtları en yüksek oranda işaretlenen yanıtlar olmuştur.

Grafik 8.



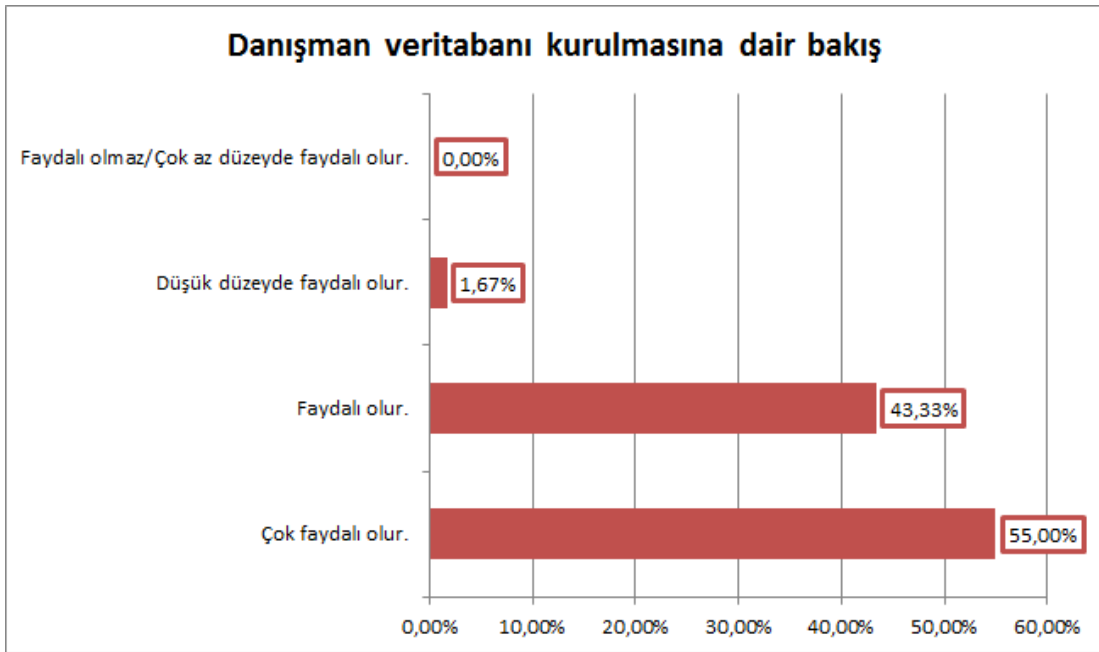
Kaynak: Doğu Marmara Kalkınma Ajansı Kocaeli Yatırım Destek Ofisi, Danışmanlık Sektörü Anketi, 2013

Grafik 9.



Kaynak: Doğu Marmara Kalkınma Ajansı Kocaeli Yatırım Destek Ofisi, Danışmanlık Sektörü Anketi, 2013

Grafik 10.



Kaynak: Doğu Marmara Kalkınma Ajansı Kocaeli Yatırım Destek Ofisi, Danışmanlık Sektörü Anketi, 2013

“Destek ve teşvik süreçlerinin çok karmaşık ve ayrıntılı olması” sorununa yönelik olarak danışmanlık sektörünün geliştirilmesi ve bu alandaki eğitim faaliyetlerinin artırılması ile çözüm üretilebilecekken “destekler ve teşvikler hakkında bilgi sahibi olmamak veya geç haberdar olmak” sorununa yönelik olarak asimetrik bilgi erişimini azaltacak, bilgi kirliliğini giderecek ve bilgiye erişimde maliyetleri düşürecek yöntemlerin hayata geçirilmesi gerekmektedir. Bu amaçla 2 Şubat 2011 tarihinde “Kocaeli Özel Sektör” ve “Kocaeli Kamu-STK” adlı iki Googlegroup oluşturulmuştur. Kocaeli Özel Sektör Googlegroup’un üye sayısı 05/12/2011 tarihi itibarıyla 5167’ye ulaşmış olup bu e-gruba toplam 889 duyuru sirküle edilmiştir. Kocaeli Kamu-STK Googlegroup’un üye sayısı ise 05/12/2011 tarihi itibarıyla 1094 olup bu e-gruba toplam 539 duyuru sirküle edilmiştir. Kocaeli Özel Sektör e-grubuna özel sektör firmalarını ilgilendiren ajansın kendi destekleri de dahil olmak üzere destek programı çağrılarını, yatırım teşvik sisteminde gerçekleşen önemli değişiklikler, 5746 sayılı Araştırma, Geliştirme ve Tasarım Faaliyetlerinin Desteklenmesi hakkında Kanun kapsamında sağlanan teşvikler, iş heyetleri, eğitimler, seminerler, arsa satış ihaleleri ve anketler sirküle edilmektedir. Kocaeli Kamu-STK e-grubuna ise kar amacı gütmeyen kurum ve kuruluşlara yönelik ajansın kendi destekleri de dahil olmak üzere destek programı çağrılarını, eğitimler, seminerler, arsa satış ihaleleri ve anketler sirküle edilmektedir. Her iki e-gruba yönelik olarak 30/09/2016 tarihinde birer memnuniyet anketi sirküle edilmiş olup anketler halen yanıtı açıktır. Kocaeli Özel Sektör e-grubu özelinde gerçekleştirilen ankete şu ana dek 174 yanıt verilmiş olup “e-grup aracılığıyla gönderdiğimiz e-postalardan genel memnuniyet düzeyiniz nedir?” sorusuna verilen yanıtların %94,83’ü “çok memnunum” veya “memnunum” şeklinde olmuştur. Öte yandan Kocaeli Kamu-STK e-grubu özelinde gerçekleştirilen ankete şu ana dek 21 yanıt verilmiş olup “e-grup aracılığıyla gönderdiğimiz e-postalardan genel memnuniyet düzeyiniz nedir?” sorusuna verilen yanıtların %85,7’si “çok memnunum” veya “memnunum” şeklinde olmuştur. Kocaeli Yatırım Destek Ofisi, e-gruplar üzerinden kurulan iletişim ağı yönetimi faaliyetini konu edinerek “Effective Networking” teması ile EURADA 2016 Ödül Yarışması’na başvuru yapmış ve bu faaliyet yarışmada dört finalist proje arasında yer bulmuştur. İleriki dönemde e-grupların üye sayısının artırılması⁵ ve bölgenin diğer illerinde de yaygınlaştırılması Kocaeli ili ve alt-bölgesi düzeyinde bilginin tabana simetrik yayılımını geliştireceği düşünülmektedir.

⁵ Bilim, Sanayi ve Teknoloji Bakanlığı Girişimci Bilgi Sistemi’ne kayıtlı işyeri sayısı: 9626 (2013)

Tablo 9. Anket sonuçlarına göre Kocaeli Özel Sektör ve Kocaeli Kamu-STK e-grupları üye memnuniyet düzeyi

Memnuniyet düzeyi	Kocaeli Özel Sektör e-grubu	Kocaeli Kamu-STK e-grubu
Çok memnunum	106 (%60,92)	9 (%42,86)
Memnunum	59 (%33,91)	9 (%42,86)
Orta düzeyde memnunum	53 (%2,87)	2 (%9,52)
Düşük düzeyde memnunum	1 (%0,57)	0 (%0)
Çok az memnunum/hiç memnun değilim	3 (%1,72)	1 (%4,76)

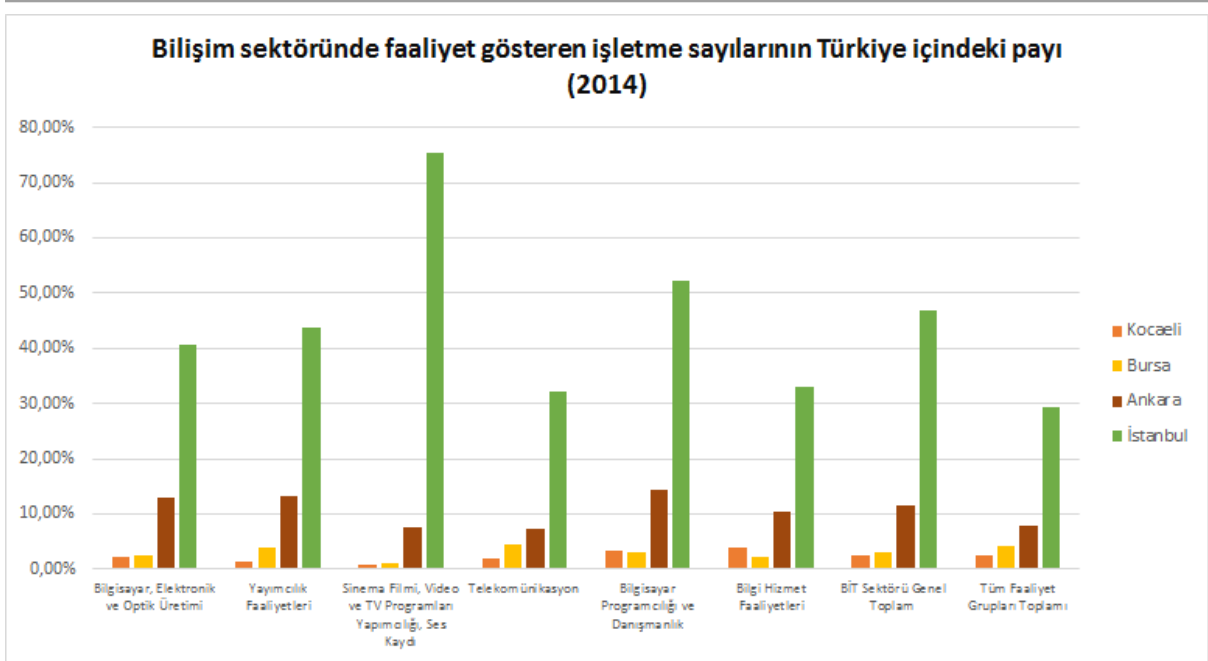
Kaynak: Doğu Marmara Kalkınma Ajansı Kocaeli Yatırım Destek Ofisi, Kocaeli Özel Sektör e-grubu memnuniyet anketi, Kocaeli Kamu-STK e-grubu memnuniyet anketi

1.1.6. Bilişim Sektörü ve Bilişim Vadisi

Muallimköy Teknoloji Geliştirme Bölgesi, Bilişim Vadisi adıyla anılmakta olup Bilişim Vadisi markası yönetici şirket tarafından tescil edilmiş durumdadır. Bilişim Vadisi Projesi'nin Kocaeli ili, Gebze ilçesi Muallimköy mevkiinde faaliyete geçme çalışmaları devam etmektedir. Türkiye'de kurulmuş olan 64 teknoloji geliştirme bölgesinden biri olan Bilişim Vadisi, ulusal ve bölgesel strateji belgelerinde atıf yapılan daha kapsamlı hedeflerin gerçekleştirilmesine aracı rol oynayacak olması sebebiyle ulusal bir proje niteliğine sahiptir. Bu durum ulusal strateji belgelerinde de kendisini göstermektedir. 25/05/2016 tarihinde açıklanan 65. Hükümet Programı'nda Türkiye'yi yenilik alanında bir üst lige taşıyacak olan Bilişim Vadisi'nin kurulmakta olduğu belirtilmektedir. Bilişim Vadisi kavramına da ilk defa Başbakanlık Devlet Planlama Teşkilatı tarafından hazırlanan 2006-2010 dönemini kapsayan Bilgi Toplumu Stratejisi'nde yer verilmiş ve bu stratejide Türkiye'nin uluslararası bilgi teknolojileri firmaları için üretim ve operasyon merkezi olmasının sağlanması amacıyla Bilişim Vadisi'nin kurulacağı ifade edilmiştir. Yüksek Planlama Kurulu'nun 24/02/2015 tarihli ve 4 sayılı Kararıyla kabul edilerek 06/03/2015 tarihli Resmi Gazetenin mükerrer sayısında yayımlanan Bilgi Toplumu Stratejisi ve Eylem Planı'nın (2015-2018) 232. maddesinde "Uluslararası piyasalara erişimi olan firmalar etrafında ekosistem oluşturulması sağlanacak, bilgi teknolojileri sektöründeki küresel oyuncuların, küresel değer zincirinde yüksek katma değerli hizmetlerden pay almamızı sağlayacak şekilde Türkiye'ye çekilebilmesi için gerekli çalışmalar yapılacaktır." ifadesi bulunmaktadır.

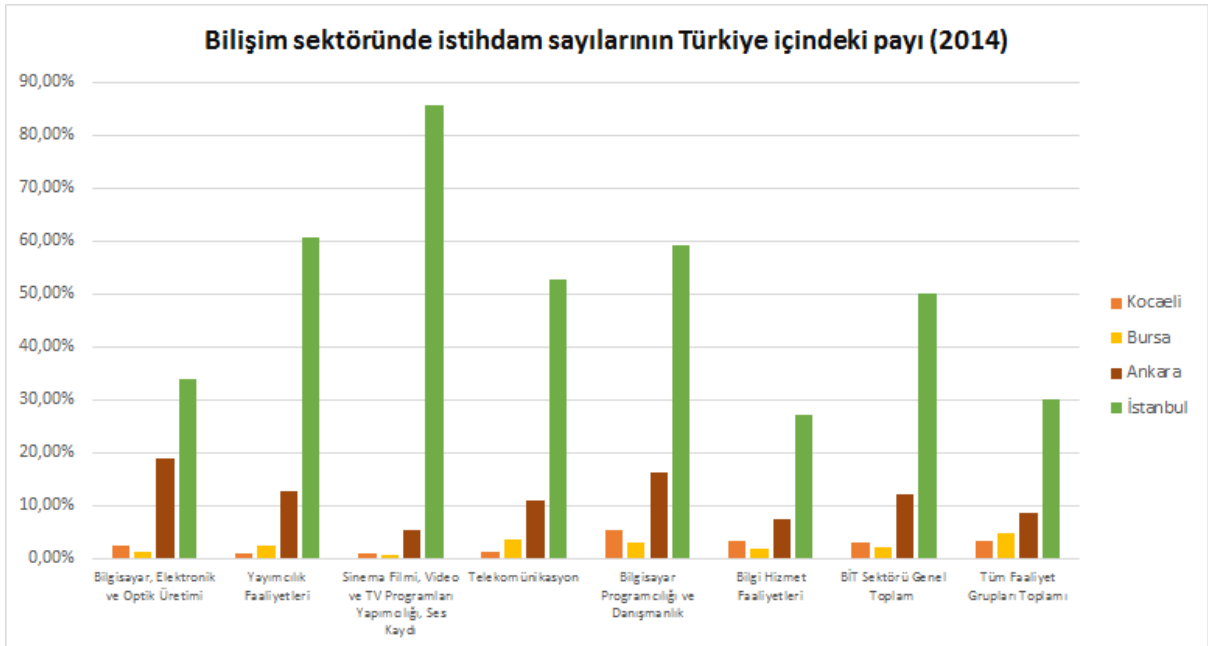
Yaklaşık 3,5 milyon m² alanda kurulan Bilişim Vadisi, yaklaşık 1,5 milyon m² kapalı alan olacak şekilde 5 etaplı olarak planlanmıştır. Etapların yıllara yaygın bir şekilde tamamlanması planlanmaktadır. 515 bin m² alana sahip birinci etabın altyapı çalışmaları tamamlanmış olup, birinci etabın belirli kısmını (Kısım Adı:1.1.A) oluşturan idari bina ve kuluçka merkezi binaları yapım çalışmalarına başlanmıştır. 48 bin m²lik bu üst yapı çalışması sonucunda, içerisinde firmaların da yer alacağı 17 katlı idari binanın ve 10 bin metrekarelik alana sahip kuluçka merkezinin yapımı tamamlanmış olacaktır. 2017 yılı Şubat ayında bu üst yapı çalışmasının tamamlanması ve bilişim firmalarının kademeli olarak faaliyetlerine başlaması hedeflenmektedir. Bilişim Vadisi üst yapı çalışmaları kapsamında, ilave olarak "Kongre Merkezi, İnovasyon Merkezi, Prototip Merkezi ve Kuluçka Binaları İhalesi" gerçekleştirilmiştir Söz konusu üst yapı çalışmaları kapsamında 30 bin m² genişliğe sahip inovasyon merkezi ve prototip merkezi binalarının, 25 bin m² genişliğe sahip kongre merkezi binasının ve 3 ayrı Ar-Ge binası-kuluçka binasının inşaatları tamamlanacaktır. Bu çalışmaların da 2017 yılı içerisinde tamamlanması öngörülmektedir.

Grafik 11.



Kaynak:SGK

Grafik 12.

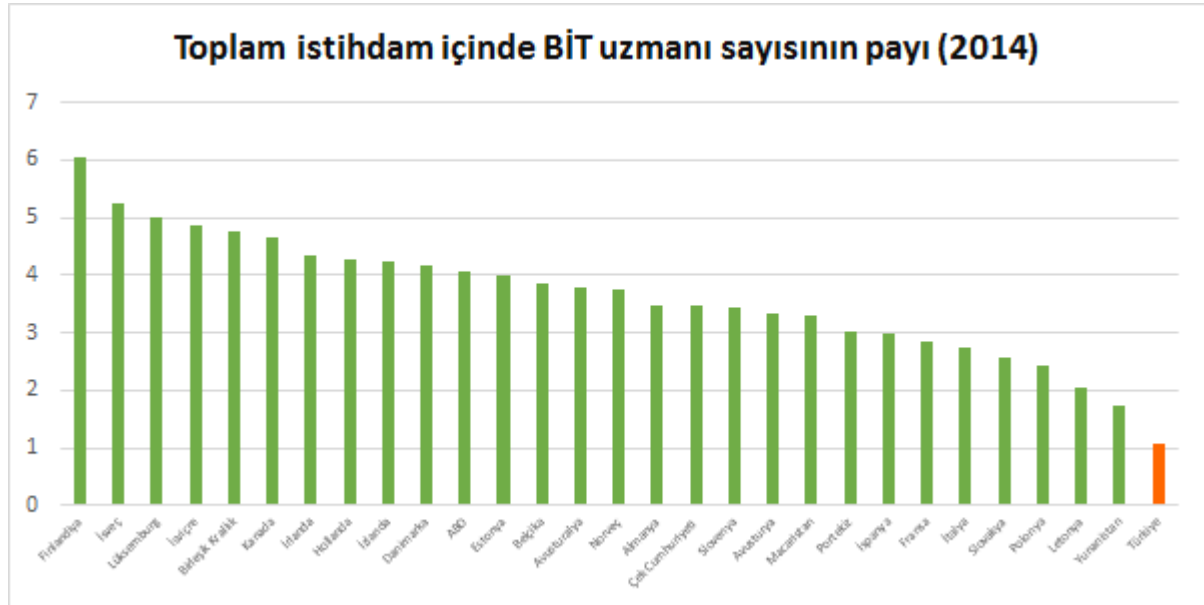


Kaynak:SGK

Bilişim sektöründe 2014 yılına ait işyeri ve istihdam sayısı verileri incelendiğinde İstanbul'da yerleşik işletme sayısının Türkiye genelinin %46,88'ine ve istihdam sayısının ise %49,98'ine tekabül ettiği görülmektedir. İstanbul'u işyeri sayısı oranında %11,58 ve istihdam sayısı oranında %12,14 ile Ankara takip etmektedir. İstanbul'un tüm faaliyet gruplarındaki işyeri sayısındaki payı %29,43 ve istihdam sayısındaki payı %30 düzeyindedir. Bu oranlar Ankara için %7,98 ve %8,5 şeklindedir. Kocaeli'de bilişim sektöründe faaliyet gösteren işletme sayısının Türkiye içindeki payı %2,51 ve istihdam sayısındaki oranı %2,94'tür. Kocaeli'nin tüm faaliyet grupları ele alındığında işyeri sayısı oranı %2,41 ve istihdam sayısı %3,42'dir. Bu verilere göre sektörde İstanbul ile Ankara'nın ağırlığı dikkati çekmektedir. Ancak Bilişim Vadisi'nin kurulmakta olduğu Gebze ilçesinin konum ve ekonomik ilişki ağları ile İstanbul'a ve İstanbul piyasasına yakınlığı ile Bilişim Vadisi projesi, Kocaeli ve İstanbul'un ortak paydası olarak gözükmektedir. Bu alanda lansman ve yaygınlaştırma çalışmalarında İstanbul Kalkınma Ajansı ve Türkiye Yatırım Destek ve Tanıtım Ajansı ile işbirliğinin geliştirilmesi için çalışılmaktadır.

OECD ülkeleri verileri incelendiğinde Türkiye'de mevcut Bilgi ve İletişim Teknolojileri (BİT) sektöründe istihdam sayısının toplam istihdam içindeki payının çok gerilerde olduğu görülmektedir. "Ulusal İstihdam Stratejisi (2015-2018)" belgesinde BİT sektörü için belirlenen hedefler arasında her yıl 10 bin bilişim uzmanı yetiştirilmesi ve BİT sektöründe istihdam edilen kişi sayısının 2023 yılına kadar %50 oranında artırılması yer almaktadır. Doğu Marmara Kalkınma Ajansı, İŞKUR İstanbul İl Müdürlüğü'nün yürütmüş olduğu iyi örneği (Bilişim Sektörüne Nitelikli İşgücü Yetiştirme Projesi) inceleyerek Kocaeli'de yer alan paydaşlara hitaben Bilişim Vadisi'nde faaliyet gösteren firmaların talepleri ekseninde BİT uzmanı yetiştirecek, mevcut uzmanların niteliklerini artıracak, uygulamalı ve sektör etkileşimli eğitim ekosisteminin oluşturulması yönelik bir tavsiye raporu hazırlamıştır. Önümüzdeki dönemde bu alanda paydaşlarla ilişkiler ağının geliştirilmesi ve görünürlüğü artırılmasına yönelik çalışmalar derinleştirilecektir.

Grafik 13.



Kaynak: OECD

Kocaeli Yatırım Destek Ofisi tarafından Bilişim Vadisi'ne dair tüm iş geliştirme ve yatırımcı süreçlerine katkı sağlanmaktadır. Bilişim Vadisi ile Doğu Marmara Kalkınma Ajansı arasında iş geliştirme, planlama, yatırımcı ilişkileri konularında süre gelen işbirliğinin resmiyet kazanması amacıyla 2014 yılı Kasım ayında işbirliği protokolü imzalanmıştır.

Bilişim Vadisi kuruluş ve iş geliştirme çalışmaları kapsamında Bilişim Vadisi'nin gerçekleştirmekte olduğu yatırımcı görüşmelerine Doğu Marmara Kalkınma Ajansı katılım sağlamakta, Bilişim Vadisi'nin ulusal hedefleri ve Bilişim Vadisi hinterlandı hakkında yatırımcılar bilgilendirilmektedir. Bilişim Vadisi'nde faaliyet göstermesi planlanan firmalarla ilgili envanter çalışması gerçekleştirilmiş, Bilişim Vadisi'nin hedefleriyle uyumlu, küresel ve KOBİ ölçekli firmalarla görüşme gerçekleştirilmiştir. Bilişim Vadisi tanıtım ve yatırım görüşmeleri kapsamında 2016 yılının ilk 10 ayında Ajansın katılımıyla 16 görüşme gerçekleştirilmiş olup, genel toplamda 60 birebir ulusal ve küresel yatırımcı görüşmesi gerçekleştirilmiştir. Bunun haricinde Ajansımız, Bilişim Vadisi'nin tanıtımına katkı sağlamak üzere Bilişim Vadisi'nin katıldığı fuar vb. organizasyonları katılarak Bilişim Vadisi'nin tanıtımına destek olmaktadır. 2017 yılının ilk ve ikinci çeyreğiyle birlikte Bilişim Vadisi'nin yatırım imkânlarının uluslararası platformlarda tanıtımı için bir takım ortak faaliyetlerin gerçekleştirilmesi hedeflenmektedir.

Bilişim Vadisi'nde ayrıca, Ar-Ge odaklı tematik teknoloji ve inovasyon merkezlerinin hayata geçirilmesi hedeflenmektedir. Bu merkezler, teknoloji geliştirerek ve geliştirilen teknolojiyi transfer ederek reel sektörde faaliyet gösteren firmaların verimlilik düzeylerini artırmayı, yüksek teknoloji üretim gerçekleştirilmesine katkı sağlamayı hedefleyecektir. Bilişim Vadisi'nde yer alan firmalara başta olmak üzere sanayinin kalbi niteliğine sahip Gebze ve civarındaki ilçelerde yerleşik inovatif firmaların verimlilik düzeyinin artmasına yönelik kurmayı planladığı tematik inovasyon merkezinin etkin olabilmesi için Kocaeli Yatırım Destek Ofisi'nce bir yönetim modeli geliştirilerek Bilişim Vadisi yönetici şirketi ile paylaşılmıştır. Bahsi geçen inovasyon merkezi ile kuluçka merkezinin Ajans desteklerinden yararlanması hususunda görüşmeler devam etmektedir.

Kocaeli Yatırım Destek Ofisi yerel paydaşlarla birlikte 2017 yılının ilk çeyreğiyle birlikte üst yapı çalışmalarının ilk kısmının tamamlanmasını müteakip Bilişim Vadisi'yle daha güçlü işbirliği faaliyetleri gerçekleştirmeyi hedeflemektedir. 2017 yılı ve müteakip yıllarda faaliyetlerin 4 temel noktada toplanması beklenmektedir:

- Bilişim Vadisi özelinde BİT uzmanı yetiştirilmesi için gerekli koordinasyonun geliştirilmesine katkı sağlanması
- Yatırımcı Görüşmelerine devam edilmesi
- Bilişim Vadisi'nin tanıtıcı etkinliklerin düzenlenmesi ve tanıtıcı etkinliklere katılım sağlanması, tanıtıcı materyallerin hazırlanması ve güncellenmesi
- Ortak tanıtım, ortak yatırım, ortak kuluçka ve eğitim programları düzenlenmesi amacıyla hazırlıkların gerçekleştirilmesi
- Bilişim Vadisi özeline odaklanarak Kocaeli genelinde melek yatırımcı ağları ile ortak etkinlikler düzenlenmesi

1.1.7. Yenilikçi girişimlere erken dönem finansmanı için melek yatırımcılık

Yeni girişimcilerin önünde en zorlu dönem ilk üç yıllık periyottur. Ölüm vadisi de denilen bu periyotta girişim sermayesi alamayan yeni girişimlerin %90'ı orta ve uzun vadede sürdürülebilir olamamaktadır⁶. Bunun nedeni girişimcilerin yatırımcılara sunduğu ile potansiyel yatırımcıların girişimcilerden beledikleri arasındaki ciddi uçurumdur⁷. Yenilikçi girişimler için en önemli erken dönem finansman olanağı melek yatırımlar olarak görünmektedir⁸. Avrupa genelinde melek yatırımcılığı en yüksek oranda teşvik eden ülke olan Türkiye'de Hazine Müsteşarlığı verilerine⁹ göre toplam 14 akredite melek yatırımcı ağı bulunmakta olup bu ağlarda kayıtlı toplam 403 lisanslı melek yatırımcı mevcuttur ve bu ağlar üzerinden lisanslı melek yatırımcılar tarafından bugüne dek gerçekleşen yatırım sayısı 18 olup 9 başvuruya dair işlemler devam etmektedir. Halihazırda gerçekleşmiş olan 18 yatırımın toplam değeri 4.987.832,00 TL'dir; işlemleri devam eden 9 başvurunun değeri ise 2.006.824,00 TL'dir. EBAN

⁶ Gompers ve Lerner (2001, s. 21, 28)

⁷ Murphy ve Edwards (2003, s. 1)

⁸ EBAN

⁹ Hazine Müsteşarlığı BKS İlerleme Raporu Ekim Sayısı (2016)

tarafından yayınlanan ve lisanslı olmayan melek yatırımcıları ve teşvikten yararlanmadan yapılan yatırımları da kapsayan 2015 yılı verilerine¹⁰ göre Türkiye melek yatırım liginde Avrupa genelinde yatırım sayısı ve toplam yatırım meblağı açısından 6. sırada yer almaktadır.

Türkiye’de melek yatırımcılığın İstanbul’da ve Ankara’da yoğunlaştığı görülmektedir. Kocaeli’de yerleşik lisanslı melek yatırımcı sayısı Bursa’da yerleşik melek yatırımcı sayısının %38’i düzeyindedir. Melek yatırımcılık nihayetinde güvene dayalı bir yatırım ilişkisi model olması nedeniyle bir ülkedeki güven düzeyi ile doğru orantılıdır. Türkiye, 2008 yılında gerçekleştirilen bir araştırma sonuçlarına göre OECD ülkeleri arasında güven endeksinde sondan ikinci sırada yer almaktadır. Bu nedenle Türkiye için melek yatırımcıların ihtiyaçları temelli bir yaklaşımın daha etkin olacağı düşünülmektedir. Bu yaklaşıma göre melek yatırım melek yatırımcıların işletmelerinin ihtiyaç duyduğu yazılım ve teknolojileri girişimcilere özkaynak sermayesi sağlamak yoluyla temin etmeleri şeklinde tezahür edecektir. Özkaynak sağlanan girişimci, elde ettiği başlangıç veya erken dönem sermayesi ile gerekli kaynakları ve personeli tedarik edebilecek ve yatırımcının işletmesinin ihtiyaç duyduğu yazılım veya teknolojik çözümü piyasada bedeli karşılığı elde edebileceğine göre daha düşük bir yatırım harcaması karşılığında sunabilecektir. Bu yaklaşıma göre girişimci ölüm vadisi sürecini melek yatırımcının işletmesine yönelik uzun vadeli bir tedarikçi olarak atlatabilecektir.

Grafik 14.



Kaynak: OECD, 2008

Tablo 10. İllere göre lisanslı melek yatırımcı sayıları

İl	Verilen lisans
İstanbul	316
Ankara	34
Bursa	13
İzmir	13

¹⁰ EBAN European Early Stage Market Statistics 2015

Kocaeli	5
Diğer	21

Kaynak: Hazine Müsteşarlığı

Kocaeli Sanayi Odası, 15/02/2015 tarihinde Kocaeli’de melek yatırımcı potansiyelini tespit etmek üzere bir çevrimiçi anket yayınlanmış olup Kocaeli Yatırım Destek Ofisi tarafından anket sorularının belirlenmesine katkı verilmiş ve anketin yaygınlaştırması gerçekleştirilmiştir. Ankete toplamda 115 katılımcı yanıt vermiştir; ankete yanıt verenlerin 3’ü halihazırda lisanslı melek yatırımcı iken 7 kişinin melek yatırımcı olma potansiyelinin yüksek olduğu ve 9 kişinin de melek yatırımcı potansiyeli olduğu belirlenmiştir. Ankete yanıt veren katılımcıların %83,33’ü Hazine Müsteşarlığına sağlanan gelir vergisi teşvikinden haberdar olmadıklarını belirtmişlerdir. Melek yatırımcı adaylarıyla görüşmeler yapılarak ihtiyaç duydukları yazılım ve teknolojik çözümlerin tespit edilmesi amaçlanmaktadır. Kocaeli’de mevcut melek yatırımcı ağlarının tanıtılması ve Kocaeli’den lisanslı ve bir ağa üye melek yatırımcı sayısının artırılması ve girişimcilerin ağların radarına girmesi için mevcut ağların Kocaeli’de bilgi günü etkinlikleri düzenlenmesi amaçlanmaktadır. Bu etkinlikler vasıtasıyla melek yatırımcılık konusunda farkındalık düzeyinin artırılması ve sağlanan teşviklere dair bilgi düzeyinin yükseltilmesi amaçlanmaktadır.

1.1.8. Turizm ve konaklama tesisi altyapısı

Kocaeli’nin sanayi yoğunluğu, turistik imkanlarını gölgede bırakmaktadır. Kocaeli Sanayi Odası’nın 2008 tarihli “Kocaeli Endüstriyel Dönüşüm Projesi Raporu’nda” Kocaeli’nin “ekonomik yapılanmasını sanayi sektörü şekillendirmiştir” tespitine yer verilmiştir. Ancak ilin İstanbul’a komşu olması, iki denize kıyısı olması, yeşil tabiat örtüsü, kış turizmine ve eko-turizme uygun olması ve de ana ulaşım arterleri üzerinde yer alıyor olması nedeniyle değerlendirilebilecek bir turizm potansiyelinin varlığı söz konusudur. 2011 - 2015 döneminde Kocaeli’de hızlı bir otelleşme yaşanmıştır. Hızlı otelleşme sonucu 2011 öncesinde il genelinde toplam Kültür ve Turizm Bakanlığı belgeli otel ve diğer türdeki konaklama tesisi sayısı, 49’a yükselmiş (Temmuz 2016) olup devam eden yatırımların tamamlanması ile bu sayının 63’e yükselmesi beklenmektedir. 2011 öncesinde 5 yıldızlı otel sayısı sadece 1 iken, mevcutta (Temmuz 2016) bu sayı 5’e yükselmiş olup devam eden yatırımların tamamlanması ile bu sayının 14’e yükselmesi beklenmektedir. Aynı süre zarfında 5 yıldızlı otel yatak kapasitesi, 294’ten 1638’e ve tüm otel ve diğer konaklama tesislerinin toplam yatak kapasitesi 2707’den 6938’e yükselmiş olup devam eden yatırımların tamamlanması ile 5 yıldızlı otel yatak kapasitesi’nin 4444’e ve tüm otel ve diğer konaklama tesislerinin toplam yatak kapasitesinin ise 9746’ya yükselmesi beklenmektedir. Hızlı otelleşme sonucu doluluk oranları 2011 yılındaki %36,74’ten 2015 yılı itibarıyla %23,40’a gerilemiştir. Devam eden yatırımların tamamlanması ve turist sayısında değişiklik olmaması varsayımı altında doluluk oranlarının %16,66’ya düşeceği tahmin edilmektedir.

Tablo 11. Kocaeli’de Kültür ve Turizm Bakanlığı belgeli otellerin doluluk oranları

Dönem	Geceleme	Yatak kapasitesi x 1 yıl (365 gün)	Doluluk Oranı
2011 öncesi	363.040,00	988.055,00	%36,74
2015 (Faaliyete geçmiş)	592.685,00	2.532.370,00	%23,40
2015 (Toplam ¹¹)	592.685,00	3.557.290,00	%16,66

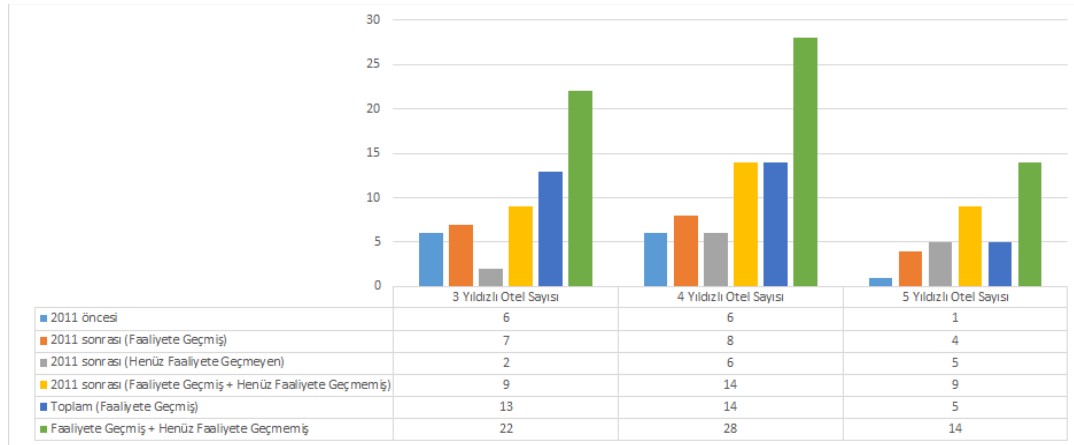
Kaynak: Kültür ve Turizm Bakanlığı, Doğu Marmara Kalkınma Ajansı Kocaeli Yatırım Destek Ofisi kayıtları

Doğu Marmara Kalkınma Ajansı, Kocaeli de dahil olmak üzere bölge illerinde turist tesise geliş ve geceleme sayılarını arttırmak için çaba sarf etmektedir. Ajans bu amaçla 2011, 2012, 2013, 2014 ve 2015 yıllarında İstanbul’da düzenlenen EMITT East Mediterranean International Tourism and Travel

¹¹ Toplam: Faaliyete Geçmiş + Henüz Faaliyete Geçmemiş

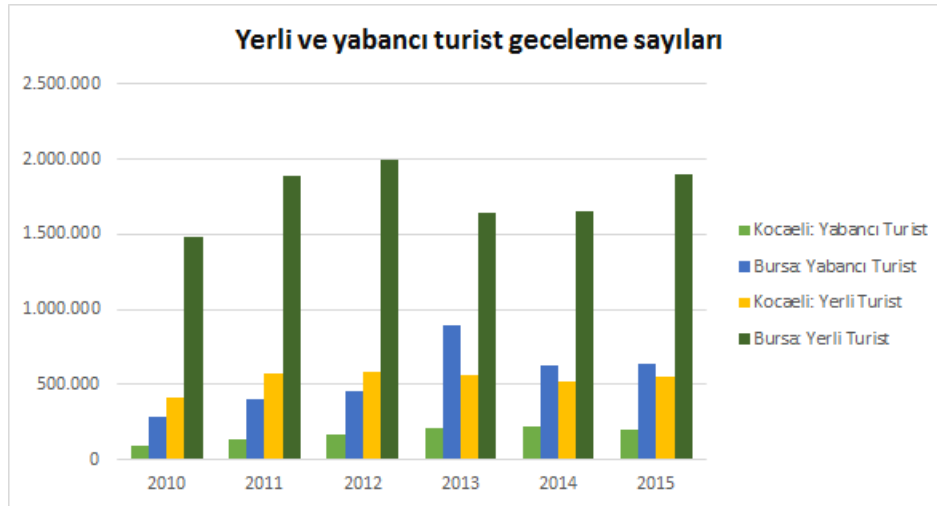
Exhibition fuarlarına ve 2013, 2014 ve 2015 yıllarında Dubai’de (BAE) düzenlenen Arabian Travel Market (ATM) fuarlarına katılım göstermiştir. ATM fuarlarında toplanan turizm acenta ve organizasyon şirketi iletişim bilgileri derlenerek veritabanı oluşturuldu ve bölgedeki seyahat acentaları ile otel ve diğer konaklama tesisi irtibat kişileri ile paylaşıldı. Bölgede genel turist tesise geliş ve geceleme sayılarında önemli değişim görülmezken BAE, Bahreyn, Katar, Kuveyt ve Suudi Arabistan menşeli turist sayısında artış olduğu görülmektedir.

Grafik 15.



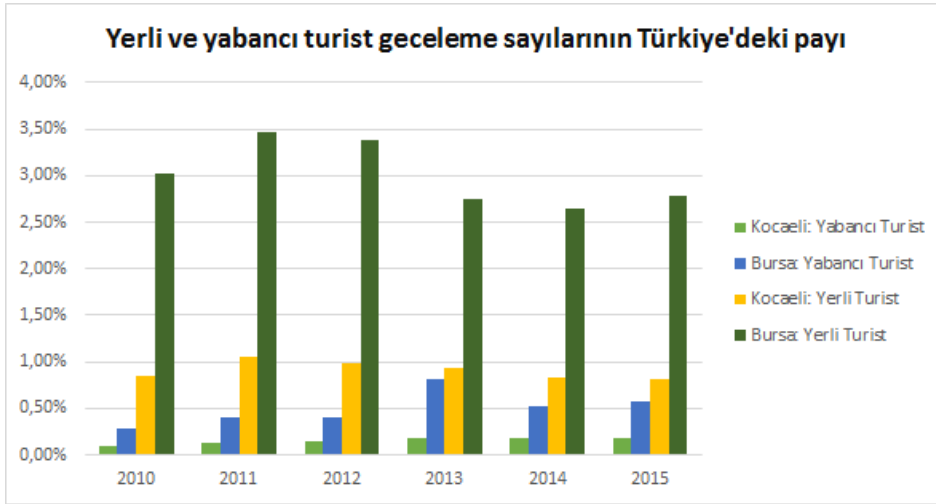
Kaynak: Kültür ve Turizm Bakanlığı, Ekonomi Bakanlığı, Doğu Marmara Kalkınma Ajansı Kocaeli Yatırım Destek Ofisi kayıtları

Grafik 16.



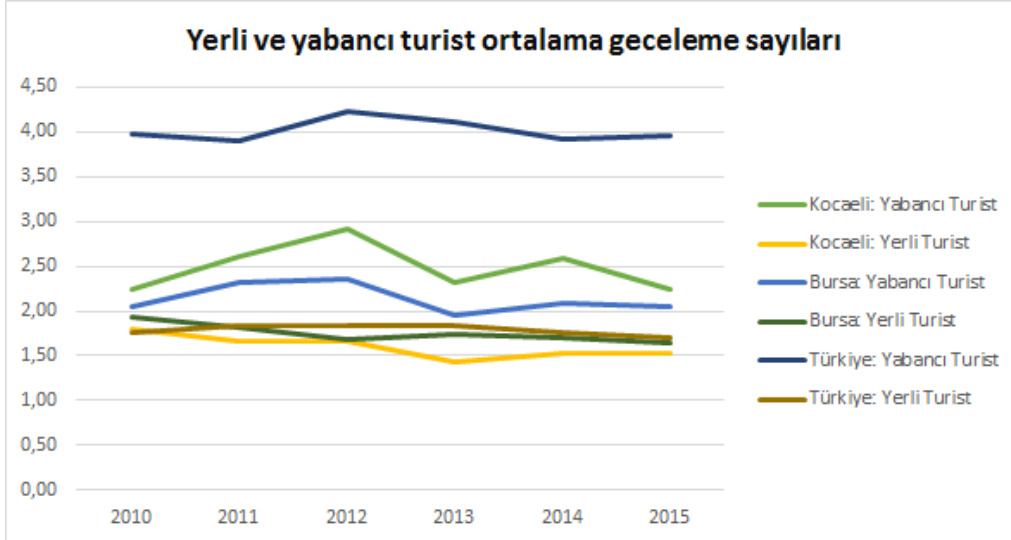
Kaynak: Kültür ve Turizm Bakanlığı

Grafik 17.



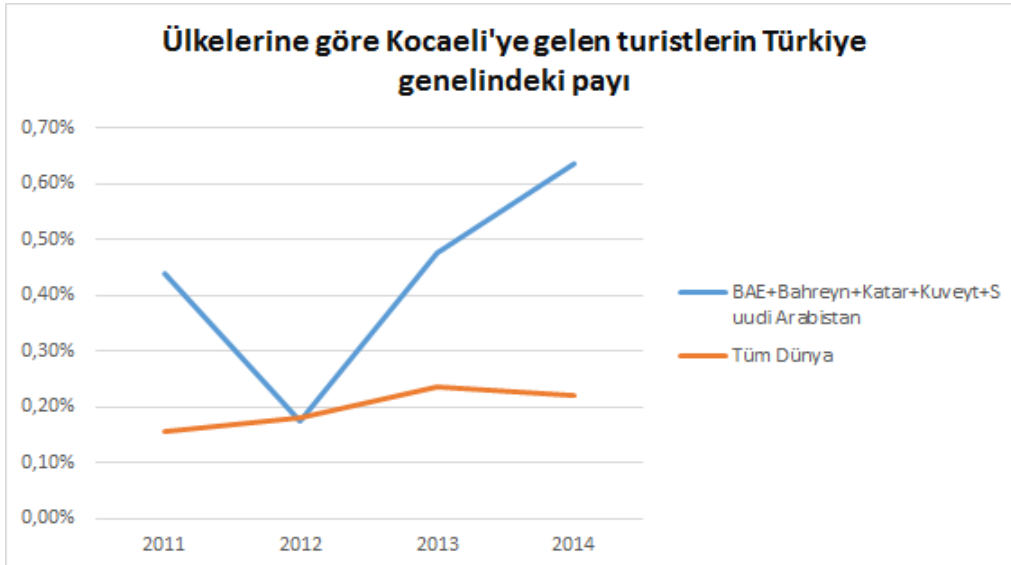
Kaynak: Kültür ve Turizm Bakanlığı

Grafik 18.



Kaynak: Kültür ve Turizm Bakanlığı

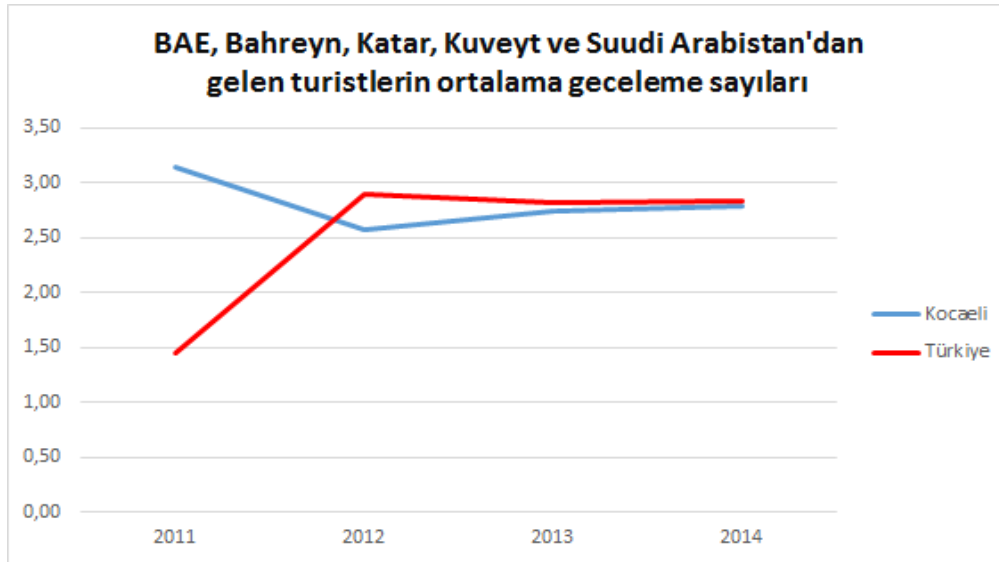
Grafik 19.



Kaynak: Kültür ve Turizm Bakanlığı

Körfez Ülkelerine yönelik Kocaeli Büyükşehir Belediyesi'nin villa vb. konut ve site alanı projeleri konusunda ilgili ülkelerdeki Türkiye Cumhuriyeti ticaret ataşeliklerine yer bazlı (CBS) bilgilendirme yapılması gereklidir.

Grafik 20.



Kaynak: Kültür ve Turizm Bakanlığı

Türkiye'deki sınıai üretimin %13'ünü ve otomotiv imalatının %40'ını karşılayan Kocaeli'de sanayi fuarları ile canlanan bir kongre turizmi görülmektedir. Fuarlara katılım için diğer illerden ve yurtdışından gelen kişilere yönelik olarak doğa turizmi başta olmak üzere çeşitli turistik opsiyonların sunulması için yerel acenteler ile fuar organizatörleri arasında koordinasyon kurulması gereklidir. Kocaeli'ye benzer özellikler taşıyan Bursa'da kongre turizmi Tablo 13'teki verilerde görüleceği üzere daha gelişmiş bir seviyededir. 09/12/2010 ile 12/12/2011 tarihleri arasında gerçekleştirilen "Kocaeli'de Fuarlara" İlgi konulu anket sonuçlarına göre Bursa, Kocaeli firmalarının fuar katılımı için en çok rağbet ikinci il kategorisinde en fazla yanıt alan il olmuştur. Ancak 2010 ve 2011 yıllarında Kocaeli Kitap Fuarı hariç aşağıda listelenen fuarlardan hiçbiri henüz düzenlenmemektedir. Bunların aynı sıra Bursa, 2012 yılından bu yana Uludağ Ekonomi Zirvesi'ne de ev sahipliği yapmaktadır.

Tablo 12. Kocaeli ve Bursa'da düzenlenen fuarlara dair istatistikler

İstatistik	Kocaeli	Bursa
Büyük ölçekli fuar günü sayısı	24 gün	58 gün ¹²
TOBB Fuar Listesinde yer alan fuar sayısı	1	22

¹² Eşzamanlı fuarların süreleri ayrı ayrı toplanmayıp tek fuar gibi değerlendirilmiştir.

Büyük ölçekli fuarlar ve katılımcı sayıları	<p>SANTEK</p> <ul style="list-style-type: none"> Katılımcı sayısı: 250 (2016) Ziyaretçi sayısı: ~ 25 bin (2016) <p>DOMİF</p> <ul style="list-style-type: none"> Katılımcı sayısı: 250 (2015) Ziyaretçi sayısı: ~ 103 bin (2015) <p>İNTEMAK</p> <ul style="list-style-type: none"> Katılımcı sayısı: 117 Ziyaretçi sayısı: ~ 14,5 bin (2015) <p>İDEV</p> <ul style="list-style-type: none"> Katılımcı sayısı: 153 (2016) Ziyaretçi sayısı: ~ 34 bin (2016) <p>KİTAP FUARI</p> <ul style="list-style-type: none"> Katılımcı sayısı: 380 (2016) Ziyaretçi sayısı: ~ 705 bin (2016) <p>TOPLAM</p> <ul style="list-style-type: none"> Katılımcı sayısı: 1150 (2015/2016) Ziyaretçi sayısı: ~ 881,5 bin (2015/2016) 	<p>BURTARIM ve Bursa Hayvancılık ve Ekipmanları Fuarı</p> <ul style="list-style-type: none"> Katılımcı sayısı: 451 (2016) Ziyaretçi sayısı: 305 bin (2016) <p>Endüstri Zirvesi (Bursa Metal İşleme Teknolojileri Fuarı, Kalıp Avrasya Fuarı, Bursa Sac İşleme Teknolojileri Fuarı, 3. İş ve İşçi Güvenliği, Sağlığı ve Ekipmanları Fuarı, Otomasyon Fuarı)</p> <ul style="list-style-type: none"> Katılımcı sayısı: 512 (2016) Ziyaretçi sayısı: ~ 40 bin (2016) <p>Bursa Blok Mermer Fuarı</p> <ul style="list-style-type: none"> Katılımcı sayısı: 201 (2016) Ziyaretçi sayısı: ~ 20 bin (2016) <p>Ev Stil Fuarı</p> <ul style="list-style-type: none"> Katılımcı sayısı: 75 (2015) Ziyaretçi sayısı: ~ 50 bin (2015) <p>Bursa İnşaat Fuarı, Rising City Fuarı</p> <ul style="list-style-type: none"> Katılımcı sayısı: 194 (2016) Ziyaretçi sayısı: ~ 58,7 bin (2016) <p>Bursa Kitap Fuarı, Bursa Eğitim Fuarı</p> <ul style="list-style-type: none"> Katılımcı sayısı: 296 (2016) Ziyaretçi sayısı: ~ 170 bin (2016) <p>Contract Hotel Expo (COHO) Bursa fuarı</p> <ul style="list-style-type: none"> Katılımcı sayısı: 82 (2016) Ziyaretçi sayısı: ~ 10,3 bin (2016) <p>MODEF Mobilya ve Dekorasyon Fuarı</p> <ul style="list-style-type: none"> Katılımcı sayısı: 189 (Nisan 2016) Katılımcı sayısı: 181 (Kasım 2015) Ziyaretçi sayısı: ~ 16 bin (Nisan 2016) Ziyaretçi sayısı: ~ 23 bin (Kasım 2015) <p>İNTARF İnegöl Tarım Fuarı</p> <ul style="list-style-type: none"> Katılımcı sayısı: 69 (2015) Ziyaretçi sayısı: ~ 12 bin (2015) <p>Bursa Karacabey Tarım ve Hayvancılık Fuarı</p> <ul style="list-style-type: none"> Katılımcı sayısı: 100 (2016) Ziyaretçi sayısı: ~ 50 bin (2016) <p>TOPLAM</p> <ul style="list-style-type: none"> Katılımcı sayısı: 2350 (2015/2016) Ziyaretçi sayısı: ~ 755 bin (2015/2016)
---------------------------------------------	---------------------------------------------------------------------------------------------------------------------------------------------------------------------------------------------------------------------------------------------------------------------------------------------------------------------------------------------------------------------------------------------------------------------------------------------------------------------------------------------------------------------------------------------------------------------------------------------------------------------------------------------------------------------------------------------------------------------------------------------------------------------------------------------------------------------------------------------------------------------------------------------------------	-----------------------------------------------------------------------------------------------------------------------------------------------------------------------------------------------------------------------------------------------------------------------------------------------------------------------------------------------------------------------------------------------------------------------------------------------------------------------------------------------------------------------------------------------------------------------------------------------------------------------------------------------------------------------------------------------------------------------------------------------------------------------------------------------------------------------------------------------------------------------------------------------------------------------------------------------------------------------------------------------------------------------------------------------------------------------------------------------------------------------------------------------------------------------------------------------------------------------------------------------------------------------------------------------------------------------------------------------------------------------------------------------------------------------------------------------------------------------------------------------------------------------------------------------------------------------------------------------------------------------------------------------------------------------------------------------------------------------------------------------------------------------------------------------------------------------------------------------------------------------------------------------------------------------------------------------------------------------------------------------------------------------------------------------------------------------------------------------------------------------------------------------------------------------------------------------

Tablo 13. Kocaeli firmalarının fuar katılımı için en çok gittikleri iller (2010, 2011)

İller	En çok gidilen 1. İl		En çok gidilen 2. İl		En çok gidilen 3. İl	
İstanbul	64	94,12%	2	5,41%		0,00%
Ankara	1	1,47%	8	21,62%	5	20,00%
Antalya	2	2,94%	1	2,70%	4	16,00%

Mersin	1	1,47%		0,00%		0,00%
Kocaeli	1	1,47%	8	21,62%	4	16,00%
İzmir		0,00%	5	13,51%	5	20,00%
Bursa		0,00%	12	32,43%	1	4,00%
Gaziantep		0,00%		0,00%	1	4,00%
Konya		0,00%		0,00%	2	8,00%
Toplam yanıt veren sayısı	68	100,00%	37	100,00%	25	100,00%

Kaynak: T.C. Doğu Marmara Kalkınma Ajansı Kocaeli Yatırım Destek Ofisi Kocaeli’de Fuarlara İlgili Anketi (2010, 2011)

Kocaeli’de sağlık turizmi alanında dikkat çekici bir gelişme trendi göze çarpmaktadır. En son açıklanan Sağlık Bakanlığı verilerini içeren Türkiye Medikal Turizm Sektör Raporu’na göre Türkiye’de 2013 yılında yabancı hasta sayısı 300 bin seviyesine ulaşmıştır. Hasta sayısı bakımından Kocaeli; Antalya, Ankara ve İstanbul’un ardından dördüncü sırada yer almaktadır. Kocaeli’de kadın hastalıkları ve doğum (%7,4), genel cerrahi (%5), iç hastalıkları (%3,6), ortopedi ve travmatoloji (%2,7) ön plana çıkmaktadır. Doğu Marmara Bölgesel Yenilik Stratejisi raporuna göre 2013 yılında tıp bilimleri, bölgede üzerine proje yürütülen 5. alan, akademik yayınlarda da cerrahi 4., eczacılık 5, jinekoloji 6. sırada yer almıştır. Yine biyokimya ve moleküler biyoloji, dahiliye, sinirbilimi-nöroloji, kardiyoloji, radyoloji ve tıbbi görüntüleme gibi branşlarda da çalışmalar önemli düzeydedir. Medikal amaçla ile gelen turistler ağırlıklı olarak Orta doğu ve Kuzey Afrika ülkelerinden olup tercih edilme nedenleri arasında azami 3 saatlik uçuş mesafesinde olması, nitelikli hekim ve hastane yapısı, sosyokültürel yakınlık ve maliyet avantajları bulunmaktadır. Kocaeli Sağlık Turizmi Bilgi Notunda medikal turizmde potansiyel barındıran alternatif bir pazar olarak Karadeniz Havzası belirlenmiştir.

Termal turizmde ise Gölcük ve Başiskele ilçelerinde jeotermal kaynaklar turizmde değerlendirilmekte olup İstanbul başta olmak üzere iç pazarda ve Körfez ülkelerine yönelik olarak tanınırlığı artmaktadır. Bu tesisler Dubai Arabian Travel Market fuarında yapılan bağlantılar neticesinde Körfez ülkelerinin özellikle futbol takımları tarafından da kamp dönemlerinde tercih edilmeye başlanmıştır. Bu bölgede termal, doğa ve spor turizmi entegrasyonu ile gelişim potansiyeli mevcuttur.

1.1.9. Yatırım ortamını etkileyen bir faktör: Yaşanabilirlik

Konaklama tesislerindeki artış bölgede yaşanabilirlik düzeyini şüphesiz olumlu etkilemektedir; ancak Kocaeli’de yaşanabilirlik düzeyi ilin sınırlı gelişmişlik düzeyi ile paralel bir seyir izlenmemiştir. “Doğu Marmara Bölge Planı (2014 - 2023)” belgesinde bölgede farklı gelişmişlik düzeylerine göre farklı öncelikler belirlenmiştir. Planda gelişmiş, sanayileşmiş, Ar-Ge payı yüksek, eğitim seviyesi yüksek, dışa açık durumdaki Gebze-İzmit-Adapazarı hattındaki ilçeler Global Alt Bölge ekonomik olarak tanımlanmıştır. Global alt bölgede temel hedef yaşanabilirliği arttırmaktır.

Tablo 14. Kocaeli ve Bursa’nın çeşitli endekslerdeki sıraları

Endeks	Kocaeli	Bursa
Sosyo-ekonomik Gelişmişlik Endeksi (SEGE) 2011 (Kaynak: Kalkınma Bakanlığı)	4.	6.
İllerde Yaşam Endeksi 2015	Genel endeks: 23.	Genel endeks: 19.

(Kaynak: TÜİK)	Konut: 32	Konut: 35
	Çalışma hayatı: 10	Çalışma hayatı: 12
	Gelir ve servet: 4	Gelir ve servet: 18
	Sağlık: 48	Sağlık: 35
	Eğitim: 39	Eğitim: 29
	Çevre: 30	Çevre: 48
	Güvenlik: 70	Güvenlik: 43
	Sivil katılım: 2	Sivil katılım: 47
	Altyapı hizmetlerine erişim: 10	Altyapı hizmetlerine erişim: 6
	Sosyal yaşam: 33	Sosyal yaşam: 10
	Yaşam memnuniyeti: 57	Yaşam memnuniyeti: 35
Türkiye'nin Şehirlerinin Sürdürülebilirliği Araştırması (2011) (Kaynak: Boğaziçi Üniversitesi)	Sürdürülebilirlik: 5.	Sürdürülebilirlik: 6.
	Çevre Performansı: 36.	Çevre Performansı: 11.
	Ekonomik Performans: 3.	Ekonomik Performans: 8.
	Sosyal Performans: 5.	Sosyal Performans: 9.
	Yaşam Kalitesi: 12.	Yaşam Kalitesi: 11.
2013 Verileriyle Türkiye'de İllerin Gelişmişlik Düzeyi Araştırması (Kaynak: İş Bankası)	Genel Gelişmişlik endeksi: 6.	Genel Gelişmişlik endeksi: 5.
	Finansal Gelişmişlik endeksi: 6.	Finansal Gelişmişlik endeksi: 5.
	Finansal Gelişim Potansiyeli endeksi: 6.	Finansal Gelişim Potansiyeli endeksi: 5.
Türkiye için bir rekabet endeksi (2016) (Kaynak: EDAM, TÜRKONFED)	Genel endeks: 5.(2014)	Genel endeks: 8. (2014)
	Makroekonomik İstikrar endeksi: 3. (2014)	Makroekonomik İstikrar endeksi: 6. (2014)
	Piyasa Büyüklüğü endeksi: 6. (2014)	Piyasa Büyüklüğü endeksi: 5. (2014)
	Finansal Derinlik endeksi: 6. (2014)	Finansal Derinlik endeksi: 9. (2014)

	Emek Piyasaları endeksi: 2. (2014)	Emek Piyasaları endeksi: 8. (2014)
	İnsan Sermayesi endeksi: 13. (2014)	İnsan Sermayesi endeksi: 17. (2014)
	Yaratıcı Sermaye endeksi: 5. (2014)	Yaratıcı Sermaye endeksi: 12. (2014)
	Sosyal Sermaye endeksi: 12. (2014)	Sosyal Sermaye endeksi: 22. (2014)
	Fiziki Altyapı endeksi: 9. (2014)	Fiziki Altyapı endeksi: 26. (2014)
İller arası rekabet endeksi (2013-2014) (Kaynak: İstanbul Üniversitesi)	4.	6.
İllerarası Rekabetçilik Endeksi (2009-2010) (Kaynak: URAK)	Genel endeks: 5.	Genel endeks: 4.
	Beşeri Sermaye ve Yaşam Kalitesi alt endeksi: 13.	Beşeri Sermaye ve Yaşam Kalitesi alt endeksi: 12.
	Markalaşma Becerisi ve Yenilikçilik alt endeksi: 14.	Markalaşma Becerisi ve Yenilikçilik alt endeksi: 3.
	Ticaret Becerisi ve Üretim Potansiyeli alt endeksi: 4.	Ticaret Becerisi ve Üretim Potansiyeli alt endeksi: 5.
	Erişilebilirlik alt endeksi: 6.	Erişilebilirlik alt endeksi: 8.

Dünya Bankası'nın 2011 yılında yayınladığı "Attracting FDI" adlı dokümanı, uluslararası yatırımcı kararlarını etkileyen en önemli 10 faktör içerisinde yaşam kalitesine de değinmektedir. Beyaz yakalı çalışanlar ile işletme sahipleri ve üst yöneticilerinin büyük bir bölümü işe gitmek için hergün İstanbul'dan başta Gebze ve civar ilçeleri olmak üzere Kocaeli'ye araçla seyahat etmekte olup Kocaeli'de ikamet etmeyi tercih etmemektedirler. Kocaeli, iller arası yaşam kalitesi endekslerinde ve insan sermayesi endekslerinde ekonomik gelişmişlik endekslerinden farklı olarak ilk 10 içerisinde yer almamaktadır. Kocaeli'de plansız ve çarpık sanayi alanlarının altyapısı ve erişim olanaklarıyla daha organize bir görüntü kazandırılması ve birbiriyle iç içe durumdaki konut alanları ile sanayi alanlarının yeniden planlanması gerekmektedir. Bu noktada yatırımcı ilişkilerinin yönetiminde yatırımcıların daha çok organize sanayi bölgelerine yönlendirilmesi prensibinin benimsenmesi gerekmektedir. Konut alanlarından uzak ancak lojistik ağlar ile entegre edilebilecek bölgelerde organize sanayi bölgesi, endüstri bölgesi ve/veya sanayi sitesi kurulması için yerel paydaşlar arasında sinerji oluşturulması önceliği belirlenmiştir. Üretim reform paketinde öngörülen yatırımcıya uygun maliyette ve hazır sanayi parseli sunulması modeli ile konut alanlarında yer alan çarpık sanayi tesislerinin bu alanlara taşınmasının sağlanabileceği düşünülmektedir.

Tablo 15. Kocaeli ve Bursa'nın insan sermayesi ve yaşam kalitesi endekslerindeki yıllara göre sıraları

Endeks	Kocaeli	Bursa
Türkiye için bir rekabet endeksi (2009) (Kaynak: EDAM, Deloitte)	İnsan Sermayesi Endeksi: • 2008: 15. • 2014: 13.	İnsan Sermayesi Endeksi: • 2008: 12. • 2014: 17.
Türkiye için bir rekabet endeksi (2016) (Kaynak: EDAM, TÜRKONFED)	Sosyal Sermaye Endeksi: • 2008: 4. • 2014: 12.	Sosyal Sermaye Endeksi: • 2008: 9. • 2014: 22.

İllerarası Rekabetçilik Endeksi (2009-2010) (Kaynak: URAK)	Beşeri Sermaye ve Yaşam Kalitesi alt endeksi: <ul style="list-style-type: none"> • 2007-2008: 20. • 2008-2009: 14. • 2009-2010: 13. 	Beşeri Sermaye ve Yaşam Kalitesi alt endeksi: <ul style="list-style-type: none"> • 2007-2008: 11. • 2008-2009: 10. • 2009-2010: 12.
----------------------------------------------------------------------	-------------------------------------------------------------------------------------------------------------------------------------------------------------------------	-------------------------------------------------------------------------------------------------------------------------------------------------------------------------

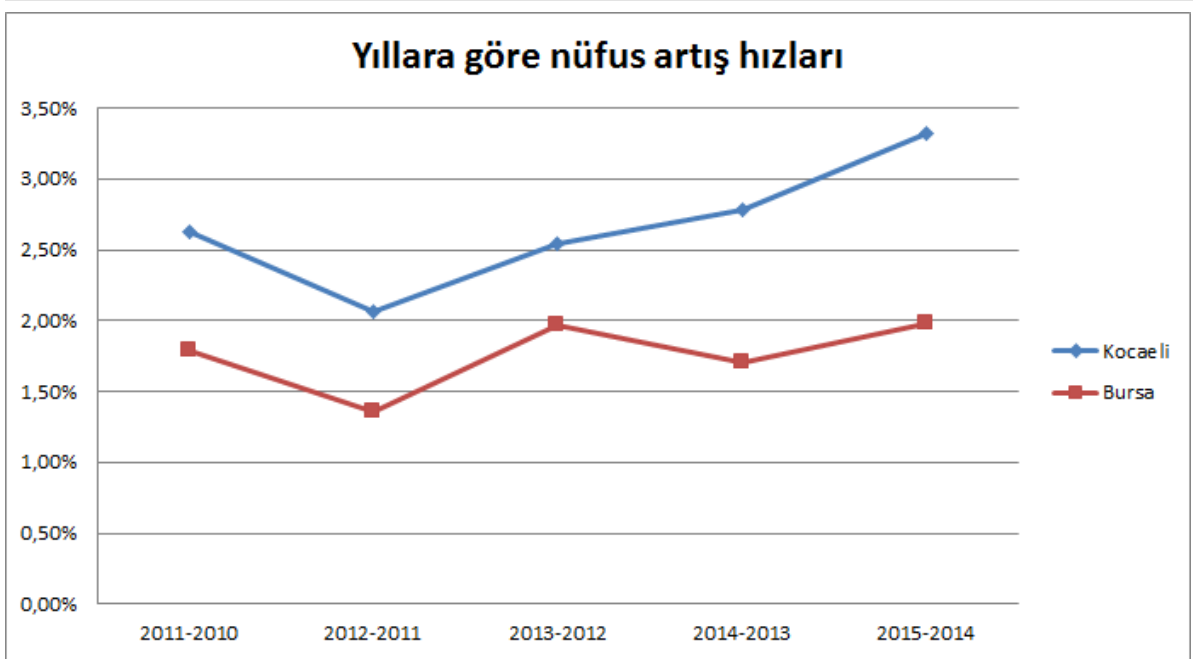
Kocaeli, nüfus yoğunluğu açısından İstanbul'un ardından ikinci sırada yer almaktadır. Kocaeli'nin nüfusunu arttıran en önemli faktör, ilin İstanbul'daki sanayi alanlarıyla entegre bir biçimde gelişme gösteren sanayileşmesi sonucu oluşan iş imkanlarının teşvik ettiği iç göç olmuştur. İŞKUR'un hazırladığı "2015 yılı Şubat Dönemi Açık İş İstatistikleri Araştırması Sonuç Raporu'na" göre en fazla açık işin bulunduğu sektör imalattır. Rapora göre açık işlerin %42,5'i imalat sektöründe yer almaktadır. Kocaeli 2008 - 2015 döneminde Türkiye illeri arasında en çok iç göç alan altıncı il olmuştur. Adrese Dayalı Kayıt Sistemi yıllık ortalama 70 bin kişinin Kocaeli'ye taşındığını göstermekte olup bu istatistikteki yükseliş trendi de göze çarpmaktadır. Kocaeli'nin nüfus artışında en önemli dış faktör iç göçtür. Kocaeli'de 2015 ve 2014 yıllarında net iç göçün nüfus artışındaki payı sırasıyla %52,80 ve %52,88 düzeyinde gerçekleşmiştir. Türkiye yüzölçümünün sadece %0,46'lık bir kısmını kaplayan Kocaeli, coğrafi kısıtlar, sanayi ve lojistik alanlar nedeniyle çarpık kentleşme ve konut alanı sıkıntılarını yaşayan bir ilimizdir. Bu durum da ilin yaşanabilirlik düzeyini olumsuz etkilemektedir.

Tablo 16. Temel Nüfus Verileri

Yüzölçüm	3623 km ² (Türkiye yüzölçümünün %0,46'sı; TR-42 yüzölçümünün %17,88'i)
Nüfus (2015)	1,78 milyon (Türkiye nüfusunun %2,26'sı; TR-42 Bölgesi nüfusunun %49,20'si)
Nüfus Yoğunluğu (2015)	491,01 (Türkiye ortalaması 100,49; TR-Bölgesi ortalaması %178,46)
Nüfus Artış Hızı (2015 ile 2014 nüfusu kıyaslaması)	%3,32 (Türkiye ortalaması %1,35; TR-Bölgesi ortalaması %2,71)
İç Göç (2015)	Kocaeli'ye göçen kişi sayısı: 87.158 (Türkiye illeri arasındaki sırası 5)
	Kocaeli'den göçen kişi sayısı: 64.558 kişi (Türkiye illeri arasındaki sırası 9)
	Kocaeli net göç sayısı: 19.695 kişi (Türkiye illeri arasındaki sırası 3)

Kaynak: TÜİK

Grafik 21.



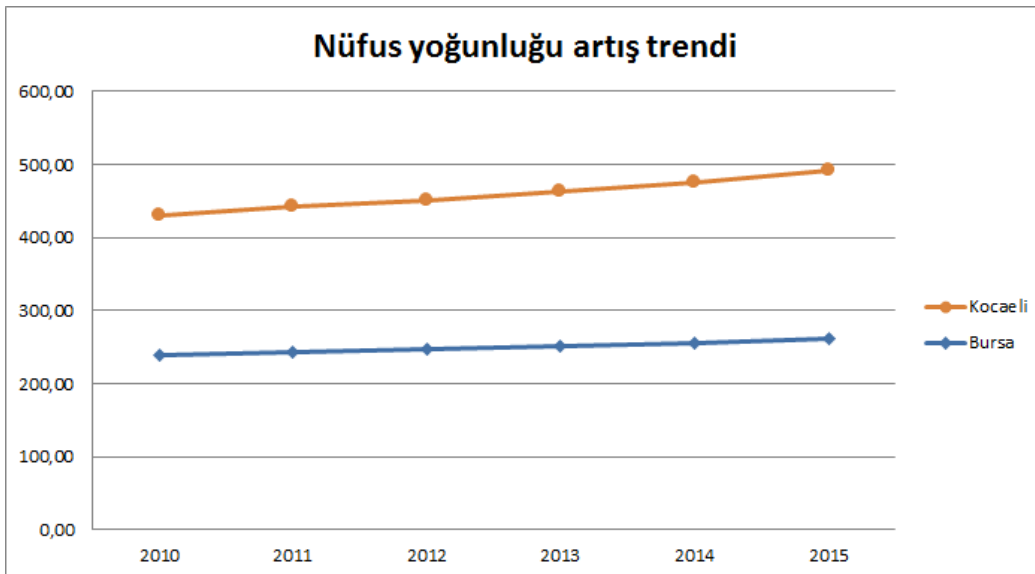
Kaynak: TÜİK

Tablo 17. Net İç Göçün Nüfus Artışı İçindeki Payı

İller	2011-2010	2012-2011	2013-2012	2014-2013	2015-2014
Kocaeli	%32,32	%34,59	%39,55	%52,88	%52,80
Bursa	%4,34	%2,70	%4,51	%7,25	%7,02
İstanbul	%12,16	%3,37	%6,37	%1,39	%4,84

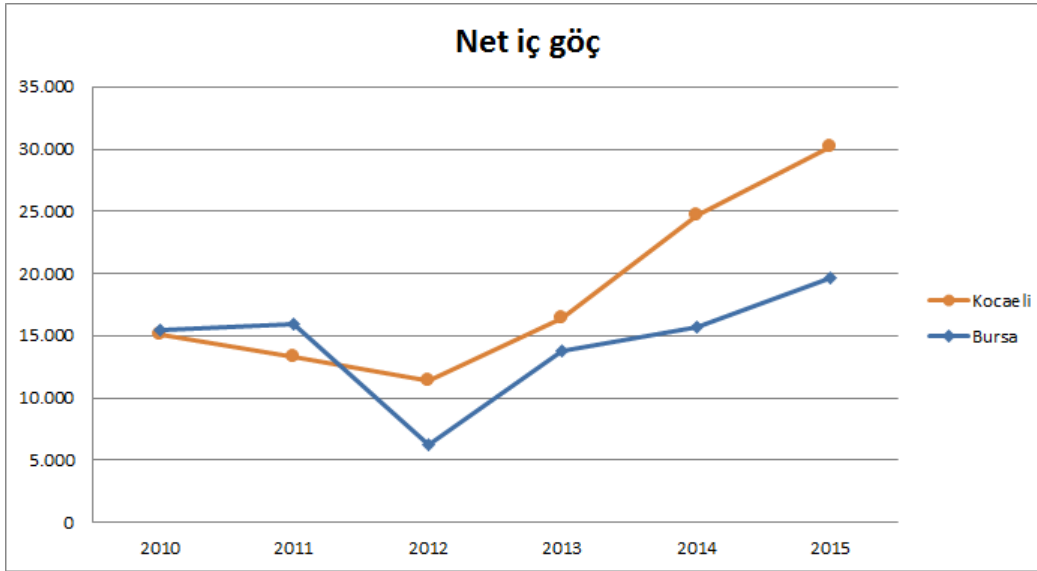
Kaynak: TÜİK

Grafik 22.



Kaynak: TÜİK

Grafik 23.



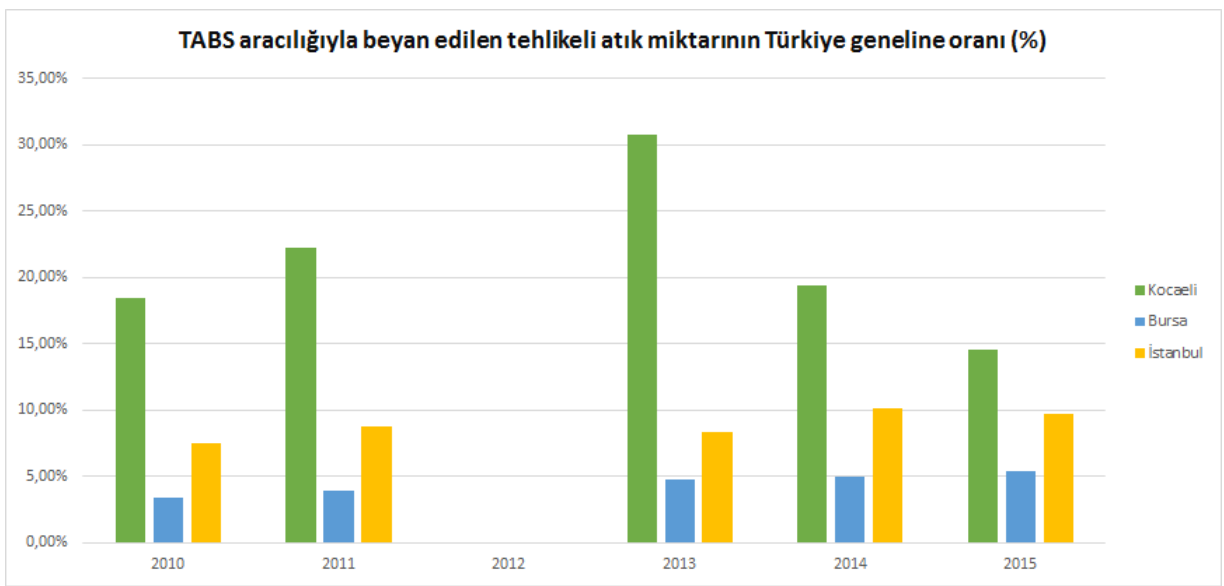
Kaynak: TÜİK

1.1.10. Atık geri kazanım ve endüstriyel simbiyoz

Kocaeli'de yaşanabilirliğe dair en önemli faktörlerden biri de çevre ve sanayinin çevreye olan etkisinin azaltılması için üretimde daha temiz üretim proseslerinin benimsenmesi ve işbirliği imkanlarının değerlendirilerek çevresel etkiyi minimize edecek şekilde üretim proseslerinin entegre edilmesidir. Doğu Marmara Kalkınma Ajansı, 2013, 2014 ve 2015 yıllarında Temiz Üretim Mali Destek Programı düzenlemiştir. Çağrılara Kocaeli'den toplamda 107 proje başvurusu alınmış olup, 13.606.292,74 TL bütçeli 22 projeye 5.810.885,68 TL tutarında destek sağlanmıştır. Ancak her üç çağrıda da bir öncelik başlığı olarak yer almasına karşın "endüstriyel simbiyoz" konulu proje başvurusu alınmamıştır. Oysa ki; endüstriyel ekoloji ile aynı yaklaşımı işaret eden ve doğadakinine benzer şekilde birbirine yakın iki veya daha fazla bağımsız endüstriyel işletme arasında madde ve enerji değişimi olarak tanımlanan endüstriyel simbiyoz KOBİ Stratejisi ve Eylem Planı (2015-2018) adlı belgede Stratejik Hedef 1.2.1 altında yer verilmiş ve kalkınma ajansları da dahil olmak üzere çeşitli kurumlara KOBİ'lerin çevresel ve ekonomik kazanım için endüstriyel simbiyoz kavramı çerçevesinde, işbirliği ağları oluşturmalarının sağlanması görevi tevdi edilmiştir. Kocaeli'de tehlikeli sınıfta yer almayan atıkların geri kazanımına yönelik özel sektör yatırımları bulunmakla beraber tehlikeli sınıftaki atıkların toplanması ve değerlendirilmesi veya bertarafı konusunda tek yetkili Kocaeli Büyükşehir Belediyesi'nin iştirak şirketi olan İZAYDAŞ'tır. Çevre ve Şehircilik Bakanlığı'nın oluşturduğu Tehlikeli Atık Beyan Sistemi'ne (TABS) göre 2010, 2011, 2013 ve 2014 yıllarından oluşan dönemde¹³ Kocaeli, tüm Türkiye illeri arasında açık ara en fazla tehlikeli atık beyanı yapılan il olmuştur. Kocaeli'den bahsi geçen dönemde beyan edilen toplam atık miktarı 1.051.020 ton olup Türkiye geneli içindeki payı %23,30 düzeyindedir. Kocaeli'den sonra ikinci sırada toplam 399.431 ton'luk beyanla ve %8,85'lik payla İstanbul yer almaktadır. Kocaeli'nin mukayese çapası olan Bursa'nın ise aynı döneme ait beyan edilen toplam atık miktarı 198.149 ton olup Türkiye geneline oranı %4,39'dur. Bu veriler ışığında ulusal stratejide atıfta bulunulan endüstriyel simbiyoz için Kocaeli'de tehlikeli sınıftaki atıklar başta olmak üzere potansiyel olduğu düşünülmektedir. Endüstriyel simbiyoz alanında Kocaeli'de bir pilot uygulama gerçekleştirilmesi planlanmakta olup bu amaçla TÜBİTAK Çevre ve Temiz Üretim Enstitüsü, Kocaeli Sanayi Odası ve İZAYDAŞ yetkilileri ile birlikte ön durum tespiti çalışmaları başlatılmıştır. İlerleyen dönemde teknik ve ekonomik (birim maliyet, tahmini ciro) fizibiliteler gerçekleştirilerek potansiyel endüstriyel simbiyoz olanaklarına dair bir durum tespiti ve tavsiye raporu hazırlanması amaçlanmaktadır.

Grafik 24.

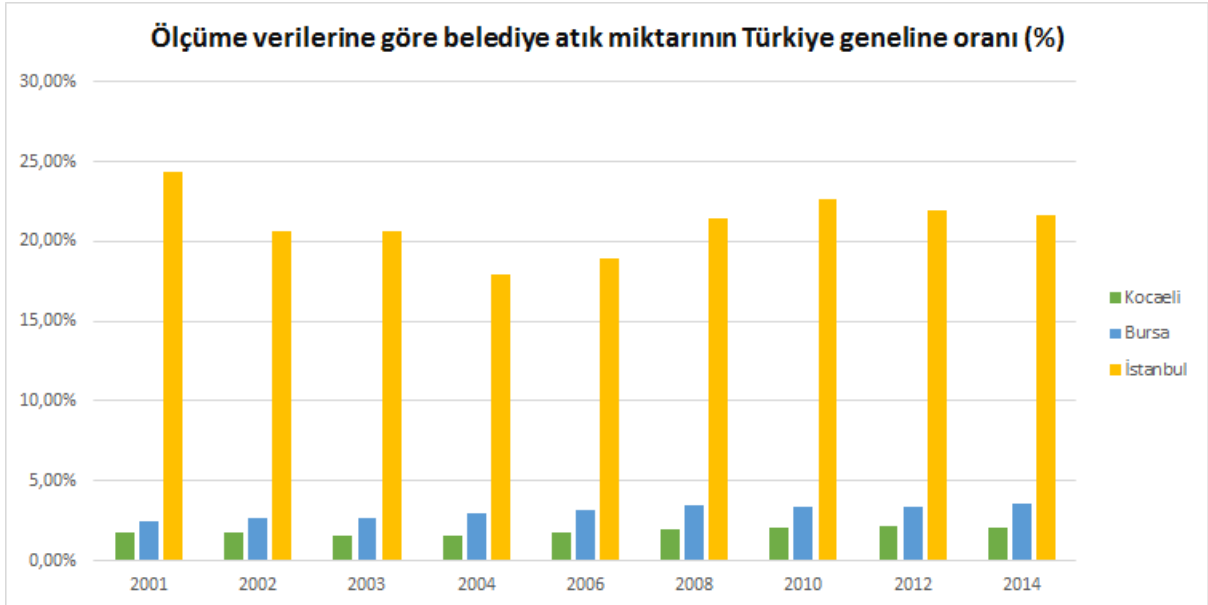
¹³ Çevre ve Şehircilik Bakanlığı'nca 2012 yılına ait veriler yayınlanmamıştır.



Kaynak: Çevre ve Şehircilik Bakanlığı (2012 yılına ait veri açıklanmamıştır.)

Belediye atık verileri incelendiğinde ise Kocaeli, Bursa ve İstanbul'da bir yılda üretilen ve belediyelerce toplanarak bertaraf edilen/geri kazanılan belediye atık miktarının illerin nüfusu ile orantılı olduğu görülmektedir. 2015 yılı için Kocaeli'nin nüfusunun ülke nüfusuna oranı %2,22 iken belediye atık miktarının Türkiye geneline oranı %2,15'tir. 2015 yılı için Bursa'nın nüfusunun ülke nüfusuna oranı %3,59 iken belediye atık miktarının Türkiye geneline oranı %3,61'dir. 2015 yılı için İstanbul'un nüfusunun ülke nüfusuna oranı %18,50 iken belediye atık miktarının Türkiye geneline oranı %21,65'tir.

Grafik 25.



Kaynak: TÜİK (2004 yılından sonra iki yılda bir veri açıklanmıştır.)

1.2. Sorun alanları

1.2.1. Halihazırda yaşanan sorunlar

“1.1. Mevcut durum” bölümünde anlatılan sorunlar aşağıda özetlenmiştir:

- Kocaeli’de iç göçe bağlı nüfus artışı ve alan kısıtı mevcut sanayinin teknolojik düzey kompozisyonunu orta-yüksek ve yüksek teknoloji sektörlerin ağırlığını arttıracak nitelikte olmasını gerekli kılmaktadır. Ancak yukarıda belirtilen çeşitli veri kaynakları, ihraç edilen ürünlerin teknoloji düzeyinde orta-düşük teknoloji olanların ağırlığını arttırdığı yönündedir.
- Makine ve teçhizat imalatı sektörü, OECD sınıflandırmasına göre orta-yüksek teknoloji grubuna girmekte olup diğer sektörlerin rekabet gücünü doğrudan etkileyen ve ülkemizin önemli derecede dışa bağımlı olduğu bir sektördür. Bu sektörde üretim, Avrupa genelinde olduğu gibi Türkiye’de de KOBİ düzeyindeki işletmelere dayanmaktadır. Kocaeli’de mevcut arazi ve tesis kiralık ve satılık fiyatlarının yüksekliği KOBİ düzeyindeki işletmelerden oluşan sektörün ihtiyaç duyduğu yatırım yeri teminini güçleştirmektedir.
- Özellikle KOBİ düzeyindeki firmalar, maliyet ve mevcudiyet açısından dış kaynak ile karşılaşmak durumunda oldukları danışmanlık ve mentorluk hizmetlerinden yeterli ölçüde yararlanamamaktadırlar. Kocaeli Yatırım Destek Ofisi’nin gerçekleştirmiş olduğu anket sonuçlarına göre firmaların danışmanlık hizmeti talebinde başı çeken konu, %71,19’luk oranla devlet destekleri ile ilgili danışmanlık hizmetleridir. Kurumsallaşma ve Ar-Ge ve inovasyon faaliyeti yürüten firmaların bu süreçlerini kaynak ve etki açısından optimize etmelerini sağlayacak olan ve özel bir öneme haiz olan inovasyon yönetimi danışmanlığı ise sırasıyla (%40,68; %38,98) en çok ihtiyaç duyulan ikinci ve üçüncü konu olmuştur. Ankete katılım gösteren işletmelerin en yüksek oranda belirttikleri sorunlar danışmanlara erişimde güvenilir veritabanı ihtiyacı (%94,04) ile danışmanlık hizmeti kalitesi (%93,93) olmuştur.
- Türkiye genelinde yenilikçi girişimlere yönelik yeterli erken dönem finansman ve mentorluk destekleri bulunmamaktadır. Kocaeli için bu durumun varlığı, Stanford Research Institute (SRI) tarafından Kocaeli’ye yapılan ziyaret kapsamında yapılan görüşmeler sonucu hazırlanan raporda teyit edilmiştir. Bu alanda en etkin çözümlerden biri olan melek yatırımcılık ve mevcut ağlar hakkında Kocaeli’de farkındalık düzeyinin artırılması gerekmektedir. Kocaeli Sanayi Odası’nın düzenlemiş olduğu ankete verilen yanıt verenlerin %57’si melek yatırımcılık kavramı hakkında bilgisi olmadığını belirtmekte ve daha büyük bir kısmı (%83,33’ü) ise melek yatırımcılara sağlanan teşviklerden haberdar olmadığını belirtmektedir. Kocaeli’de hem potansiyel melek yatırımcıların hem de yeni girişimcilerin mevcut melek yatırımcı ağları ile girişim tarlası firmalarının radarına girmelerinin sağlanması gerekmektedir.
- Turizm tesisi yatırımları ve doluluk oranı sorunu
- Yaşam kalitesinin yüksek katma değerli yatırımları teşvik edecek düzeyde olmaması, iç göçün yaşam kalitesini olumsuz etkilemesi
- Tehlikeli atık miktarının yüksekliği ve ekonomik çözümler üretilmesine yönelik koordinasyon eksikliği

“1.1. Mevcut durum” bölümünde değinilmemiş olan diğer önemli sorun alanları aşağıda özetlenmiştir:

- Kocaeli’de liman kapasite artışı yatırımları ile sınıai yatırımlar arasında yapısal bir koordinasyon olmadığı tespit edilmiştir. Bu durum bazı büyük ölçekli sınıai yatırımların planlanmasını zorlaştırmakta ve yatırım kararlarında gecikmelere yol açmaktadır. 25/05/2014 tarihinde Çayırova’da düzenlenen Otomotiv Sektörü Çalıştayı’nda Ford-Otosan’ın liman elleçleme kapasitelerinin yetersizliği nedeniyle yılda 450 bin adetlik kapasiteye çıkmak planlarını ertelediğini belirtmiştir. 7. Çerçeve Program kapsamında açılan Bilgi Bölgeleri Programı’ndan finanse edilen IntraRegio projesinin yerel çalıştaylarından birinde katılımcılardan liman kapasiteleri ile büyük ölçekli sınıai yatırımlar arasında koordinasyonun yetersizliği belirtilmiştir.
- Kocaeli Valiliği ve MARKA koordinasyonunda hazırlanan İzmit Körfezi Liman Bölgesi Raporu’nda 6 ayrı liman alt bölgesinin üçünde (Dilovası, Yarımca ve Derince) büyük lojistik alanlara ve tır parklarına ihtiyaç duyulduğu belirtilmektedir. Bu amaçla Kocaeli’de 4562 sayılı Organize Sanayi Bölgeleri Kanunu’nun 3. maddesinin “d” bendi uyarınca Global Alt-bölge

lojistik ihtisas organize sanayi bölgesi kurulması düşünülebilir. Organize sanayi bölgeleri adına kamulaştırma yapılabiliyor olması bu tür bir lojistik alanın organize sanayi bölgesi niteliğinde kurulması için gerekli arazi temini açısından mevzuat arka planını sağlayacağı düşünülmektedir. 2014 - 2023 Doğu Marmara Bölge Planı'nda Dilovası Organize Sanayi Bölgesi ve ilçe merkezi çevresinin uzun vadede lojistik kullanıma dönüşüm kararı yer almaktadır. Bu çerçevede kademeli olarak imar planı revizyonları sağlanmalıdır.

- Araştırma, test, analiz ve kalibrasyon altyapılarının mevcut altyapılarla mükerrerlik oluşturulmaması, ihtiyaçlara cevap verebilmesi, görevli personelin ve teknolojik yetkinliğin temin edilmesi ile bu tesislerin sağladığı hizmetlerden potansiyel yararlanıcıların en sağlıklı bir biçimde bilgi sahibi olması kaynakların etkin ve verimli değerlendirilmesi açısından kritik bir öneme sahiptir. Bunun ilgili bölge içerisinde ve yakın sayılabilecek konumda yer alan araştırma, test, analiz ve kalibrasyon altyapıları ile bunların sunduğu hizmetlere dair güncel veritabanı oluşturulması gerekmektedir. Bununla beraber ihtiyaç duyulan hizmetlere dair de bir veritabanı oluşturulması gerekmektedir. Bu sayede bu alanda verilebilecek desteklerin mevcut altyapılar ile mükerrerlik oluşturulmadığı ve sektörlerin ihtiyaçları ile ne kadar örtüştüğü tespit edilerek kamu kaynaklarının en verimli bir biçimde kullanılması sağlanabilir. Halihazırda bu tür bir veritabanı bulunmamaktadır. Kocaeli Yatırım Destek Ofisi, Kocaeli Üniversitesi'ndeki imkan ve kabiliyetleri tespit üzere teknoloji transfer ofisi ile çalışmaktadır. Bu detaylı veri toplama çalışması Kocaeli'de ve civarında mukim diğer altyapılara dair bilgilerle devam edecektir. Ancak üniversitelerde proje destekleri kapsamında alınmış cihazların zimmetli olduğu araştırmacılar, bu cihazların güvenliği ile ilgili sorumlulukları nedeniyle üçüncü kişilerce kullanılmasına müsaade etmemektedirler. Bu sorunun çözülmesi için üniversitelerin projeler kapsamında temin edilen cihazların mülkiyetini devralacak, bu cihazların bakımlarını yapacak ve üçüncü kişilerce sözleşme tahtında kullanımına izin verecek yapılar oluşturmalarına ihtiyaç bulunmaktadır.
- Kamu kurumları ve belediyeler, çoğu hizmetlerini ihale ile temin etmeyi tercih etmektedirler. Bunlar arasında atık geri kazanım ve bertaraf tesisleri, atık su arıtma tesisleri, eğitim ve sosyal hizmetler vb. yer almaktadır. İhalelere en iyi hizmet/maliyet çözümünü sunacak yüklenicilerin teklif vermesinin sağlanması için yaygınlaştırılması sürecinin ihale ilanından önce başlaması ve mümkün olduğunca yerli ve yabancı potansiyel yüklenicilerin bilgilendirilmesini gerekli kılmaktadır. Bu tür bir yaygınlaştırma faaliyetinin yürütülmemesi en iyi teklifi sunacak olan potansiyel hizmet sağlayıcıdan teklif alınamaması ihtimalini arttırmaktadır. Bunun için istenilen düzeyde yüklenici/yatırımcı adayı olması halinde ilan edilebilecek ihale konusu projelere dair bir veritabanı oluşturulmasını ve projeler hakkında kısa ve öz, görsellik düzeyi yüksek, çok dilli tanıtıcı dokümanların üretilmesini gerekli kılmaktadır. Kocaeli Yatırım Destek Ofisi, halihazırda İzmit Belediyesi'nin biyogaz tesisi ile ilgili bu tür bir süreci başlatmıştır. İleriki dönemde bu tür bir veritabanı oluşturulması çalışmalarını diğer kamu kurumları ve belediyeler ile sürdürülecektir.

1.2.2. Strateji döneminde yaşanması muhtemel sorunlar (riskler)

- Makine imalatı için bir ihtisas endüstri bölgesi veya sanayi sitesi kurulması veya lojistik faaliyete yönelik organize sanayi bölgesi kurulabilmesi için gerekli uygun hazine parsellerinin bulunduğu bir bölge bulunamaması veya bulunan bölgede tahsis ve/veya kamulaştırma için gerekli şartların sağlanamaması kuvvetli riskler arasındadır.
- InnoTEAM projesi kapsamında mentorluk desteği verilen firmaların yeterli ilgiyi göstermemeleri ve firma bünyesinde gerçekleştirilecek değişimi sahiplenmemeleri istenilen etkinin sağlanamamasına yol açabilir ve InnoTEAM çalışmasının uzun vadeli olmasına mani olabilir.
- Danışmanlık ve mentorluk faaliyetlerine yönelik bir eğitim ve sonunda test bazlı sertifika programı oluşturulması sonrası bu alanda faaliyet gösteren danışmanlardan kaynaklanabilecek olumsuz yaklaşımlar ve eğitimlere yeterli düzeyde katılım göstermemeleri nedeniyle programın arzulan sonuçları oluşturmaması ihtimaller dahilindedir.

- Yerel seyahat acentelerinin ve organizasyon şirketlerinin yerli ve yabancı turistin bölgeye çekilmesinde yeterli kapasite ve ağırlara sahip olmaması önemli bir zayıf yön olarak karşımıza çıkmaktadır. Bu acentelerin ve organizasyon şirketlerinin İstanbul merkezli seyahat şirketleri ve organizasyon şirketleri ile işbirliği yaparak turist kabilelerinin Kocaeli'de konaklamaları ve gezi programları düzenlenmesi daha etkili bir yöntem olarak karşımıza çıkmaktadır. Mevcut konaklama tesisleri, sağlık tesisleri, yerel acenteler, sağlık turizmi şirketleri ve İstanbul merkezli seyahat şirketleri arasında yeterli koordinasyonun kurulamaması otel doluluk oranlarının düşük kalmasına yol açarak otellerin zincirleme olarak kapanmaları veya ucuz ve düşük kalitede hizmet verme yolunu tercih etmelerine yol açabilir.
- Liman tesisleri ile büyük ölçekli sanayi firmaları, kapasite artış projeksiyonlarına dair bilgi paylaşımından kaçınılabilir; yerel odalar firmaların bilgi gizliliği çerçevesinde bilgi paylaşımında köprü görevini üstlenmeyi tercih etmeyebilir.
- Araştırma, test ve analiz altyapılarında ilgili kurum yetkilisinin veri toplama süreçlerinin uzaması veya akamete uğraması ihtimali mevcuttur.
- Belediyelerin projeleri için uygun yatırımcı bulunamaması halinde ilerleyen dönemde bilgi paylaşımına ilgi gösteremeyebilirler.

1.2.3. Sorunlar tablosu

Tablo 18. Sorunlar

No	Sorun Alanı	Sorun Yaşanması Muhtemel Sektörler
1	Başta arazi fiyatları nedeniyle uygun yatırım yeri kısıtı sonucu büyük ölçekli düşük ve orta-düşük teknoloji sektörlerdeki yatırımların yüksek ve orta-yüksek teknoloji sektörleri dışlaması	Yüksek ve orta-yüksek teknoloji sektörler (özellikle makine ve teçhizat imalatı)
2	Danışmanlık sektöründeki standardizasyon, veritabanı ve kalite ile ilgili eksikler nedeniyle başta KOBİ'ler olmak üzere işletmelerin katma değer üretimi için mevcut finansman olanaklarından yeterince yararlanamaması	Danışmanlık sektöründe faaliyet gösteren firmalar ve kişiler ile danışmanlık sektörünün yararlanıcısı durumundaki işletmeler
3	Yeni yapılan konaklama tesisi yatırımlarının otel doluluk oranlarını düşürmesi	Turizm ve otelcilik sektörü
4	Yaşam kalitesinin ilin diğer parametrelerine göre düşük kalması	Nitelikli ve mühendislik, yazılımcılık vb. beyaz yakalı eleman istihdamına dayalı sektörler ve işletmelerin yeterli insan kaynağına ulaşamaması
5	Tehlikeli atık miktarının yüksekliği ile işletmeler ve sanayi bölgeleri için oluşturduğu maliyetler	Tehlikeli atık miktarının yüksek olduğu organize sanayi bölgelerinde faaliyet gösteren diğer firmaların ortak çevre kaynaklı maliyetlere katılmaları, başta yabancı sermayeli olmak üzere yüksek ve orta-yüksek katma değerli ve düşük tehlikeli atık üreten işletmelerin bu organize sanayi bölgelerine yatırımdan kaçınmaları
6	Limana kapasitelerine yönelik yatırımların ihracatçı sektörlerdeki yatırımlarla koordineli olmaması nedeniyle talebi karşılayamaması ve ihracatçı sektörlerde yatırım kararlarının ertelenmesi, durdurulması	Başta otomotiv ve kimya olmak üzere ihracata yönelik üretim yapan tüm sektörler
7	Araştırma, test, analiz ve kalibrasyon altyapılarına dair nitelikli bir envanterin olmaması nedeniyle bu alanda yapılan yatırımlar ve desteklenen projelerin mükerrerlik doğurabilmesi	Araştırma, test ve analiz ve kalibrasyon hizmeti veren firmalar ile bu hizmetlerin yararlanıcısı firmalar

1.3. Hedefler

1.3.1. Açıklamalar

“1.1. Mevcut durum” bölümünde değinilmiş olan önemli hedefler aşağıda özetlenmiştir:

- Yabancı sermayeli yatırımlar, sadece sermaye boyutu ile değil, yerel ekonomik zincirlere eklediği, standardizasyon ve iyi yönetim anlayışı, uluslararası iş ağlarına erişim ve yerel ekonomiye kattığı teknolojik bilgi ve nasıl bilgisi ile yerel ekonomik dinamikleri en hızlı dönüştüren faktörlerden biridir. Yerel ekonomik kompozisyonu daha yüksek katma değerli sektörlerle taşımak için yabancı sermayeli yatırımlarda, orta-yüksek ve yüksek teknoloji grubuna girenlerin payının artırılması hedeflenmektedir.
- Makine imalat sektörü Avrupa’da olduğu gibi KOBİ düzeyindeki işletmelerin yoğun olduğu bir sektördür ve Kocaeli’de yatırım yeri maliyetleri KOBİ ölçeğindeki işletmeler için oldukça yüksek maliyetlidir. Makine imalatçıları için uygun yatırım yeri sağlamak amacıyla Kocaeli’de orta-yüksek teknoloji grubuna giren makine imalatçılarına yatırım yeri temininin kolaylaştırılması için endüstri bölgesi veya sanayi sitesi kurulması için inisiyatif geliştirilmesi hedeflenmektedir. Bu hedef kapsamında Bilim, Sanayi ve Teknoloji Bakanlığı’nın taslak halindeki “Üretim Reform Paketi’nde” yer alan “Sanayi Gayrimenkul Yatırım Anonim Şirket (SAGYAŞ)” ile işbirliği içerisinde Kocaeli’de makine imalatçılarına yönelik organize sanayi bölgesi yeri belirlenmesi konusunda da inisiyatif geliştirilmesi gerekmektedir.
- Kocaeli’de yatırım yeri maliyetlerinin yüksekliği özellikle KOBİler ve yeni girişimciler için caydırıcı bir etken olarak göze çarpmaktadır. Uygun yatırım yerlerinin konumları, özellikleri ve bedelleri hakkında gerçek zamanlı bilgi sahibi olunması yatırımcıların (özellikle yabancı yatırımcıların) tercih yapmasında kolaylaştırıcı bir faktördür. Doğu Marmara Kalkınma Ajansı’nın coğrafi bilgi sistemi temelli “Yatırım Yeri Bilgi Sistemi’ne (YATBİS)” Dünya Bankası tarafından bu alanda Türkiye’deki en iyi uygulama olarak atıfta bulunulmuştur. Şu an yatırımcılara Google Earth dosyası (kmz) formatında bilgilendirme yapılmakta olup geliştirilmekte olan çevrimiçi sistemin 2017 yılı ilk çeyreğinde devreye alınması hedeflenmektedir. Yatırım destek faaliyetlerinin bölge içi iller ve komşu bölgelerin illeriyle koordinasyon içerisinde yürütülmesi halinde toplamda daha büyük bir fayda üretmesi nedeniyle TR-42 bölgesinde yer alan Kocaeli dışındaki illerde mevcut uygun yatırım arazilerinin sisteme eklenmesinin sağlanması aynı hedef kapsamında yer almaktadır. Komşu bölgelerdeki yatırım destek ofislerine ise mevcut deneyim transfer edilmesine de odaklanılacaktır.
- Doğu Marmara Kalkınma Ajansı, Kocaeli Alt Bölgesi’nde bulunan KOBİ’lerin rekabet gücünün korunmasına yönelik 2017 yılında Türkiye’de ilk defa uygulanacak “Innoteam” projesini hayata geçirmeyi hedeflemektedir. Projeye ilişkin yönetim kurulu onayı tamamlanmış olup, hazırlıkların tamamlanmasını müteakip 2017 yılı Ocak ayında projesi lansmanının gerçekleştirilmesi ve projenin uygulama çalışmalarının 2017 yılı boyunca devam etmesi planlanmıştır. Innoteam, özetle Kocaeli başta olmak üzere Kocaeli Alt Bölgesi’ndeki KOBİ’lerin inovasyon becerilerinin ölçüldüğü, değerlendirildiği ve geliştirildiği bir sistemdir. Projenin nihai amacı Kocaeli Alt Bölgesi’ndeki KOBİ’lerin inovasyon yönetimi becerisini geliştirerek sistemsel inovasyon süreçlerini benimsemeleridir. Projeden temel olarak beklenen çıktılar şu şekildedir:
 - Kocaeli’de inovasyon yönetimi farkındalığının artırılması
 - Kocaeli’de bulunan inovatif firmaların tespit ve teşvik edilmesi
 - Kocaeli’de bulunan inovatif firmaların inovasyon yönetim becerisinin geliştirilmesi
- Doğu Marmara Kalkınma Ajansı, başta devlet destekleri olmak üzere TÜBİTAK Sanayi Sevk ve İdare Enstitüsü (TÜSSİDE) ile işbirliği içerisinde danışmanlık alanında eğitimcinin eğitimi ve sertifikalandırma faaliyetleri yürütmeyi ve böylelikle sektörel standardizasyon ve danışmanlık hizmetlerine hızlı ve yapılandırılmış erişim sağlamayı amaçlamaktadır.
- Bilişim Vadisi’nin kurulmakta olduğu Gebze ilçesinin konum ve ekonomik ilişki ağları ile İstanbul’a ve İstanbul piyasasına yakınlığı ile Bilişim Vadisi projesi, Kocaeli ve İstanbul’un ortak paydası olarak gözükmemektedir. Bilişim Vadisi’nin yatırım promosyonu alanında İstanbul Kalkınma Ajansı ve Türkiye Yatırım Destek ve Tanıtım Ajansı ile işbirliğinin geliştirilmesi ve

ortak lansman ve tanıtım faaliyetleri gerçekleştirilmesi hedeflenmektedir. Kocaeli Yatırım Destek Ofisi yerel paydaşlarla birlikte 2017 yılının ilk çeyreğiyle birlikte üst yapı çalışmalarının ilk kısmının tamamlanmasını müteakip Bilişim Vadisi'yle daha güçlü işbirliği faaliyetleri gerçekleştirmeyi hedeflemektedir. 2017 yılı ve müteakip yıllarda faaliyetlerin 4 temel noktada toplanması beklenmektedir:

- Bilişim Vadisi özelinde BİT uzmanı yetiştirilmesi için gerekli koordinasyonun geliştirilmesine katkı sağlanması
 - Yatırımcı Görüşmelerine devam edilmesi
 - Bilişim Vadisi'nin tanıtıcı etkinliklerin düzenlenmesi ve tanıtıcı etkinliklere katılım sağlanması, tanıtıcı materyallerin hazırlanması ve güncellenmesi
 - Ortak tanıtım, ortak yatırım, ortak kuluçka ve eğitim programları düzenlenmesi amacıyla hazırlıkların gerçekleştirilmesi
 - Bilişim Vadisi özeline odaklanarak Kocaeli genelinde melek yatırımcı ağları ile ortak etkinlikler düzenlenmesi
- Melek yatırımcı adaylarıyla görüşmeler yapılarak ihtiyaç duydukları yazılım ve teknolojik çözümlerin tespit edilmesi ve bu sayede ihtiyaçlarına yönelik çözümler sunabilecek girişimcilerin belirlenerek eşleştirme yapılması planlanmıştır. Kocaeli'de mevcut melek yatırımcı ağlarının tanıtılması ve Kocaeli'den lisanslı ve bir ağa üye melek yatırımcı sayısının artırılması ve girişimcilerin ağların radarına girmesi için mevcut ağların Kocaeli'de bilgi günü etkinlikleri düzenlenmesi ve bu etkinlikler vasıtasıyla melek yatırımcılık konusunda farkındalık düzeyinin artırılması ve sağlanan teşviklere dair bilgi düzeyinin yükseltilmesi amaçlanmaktadır. Girişimcilerin (özellikle genç ve yenilikçi girişimcilerin) projelerini sunabilecekleri platformlar oluşturulması hedeflenmektedir. Bu amaçla Kocaeli'de DEMODAY diye adlandırılan ve girişimcilere yönelik kuluçka (eğitim ve mentorluk desteği) ve melek yatırımcı sunumu imkanı sağlayan yılda bir sefer olmak üzere etkinlikler düzenlenecektir.
 - Yerel acenteler, konaklama tesisleri ve sağlık kuruluşları ile yurtiçi ve yurtdışından turist getiren İstanbul merkezli seyahat şirketleri ve sağlık turizmi şirketleri arasında işbirliğinin geliştirilmesi ve destinasyon geliştirme faaliyetlerine odaklanılması hedeflenmiştir.
 - Turizm yatırımcılarına yönelik yatırım yeri veritabanı genişletilecek ve CBS'nin sağladığı imkanlardan en üst düzeyde yararlanılacaktır.
 - Türkiye'deki sınai üretimin %13'ünü ve otomotiv imalatının %40'ını karşılayan Kocaeli'de sanayi fuarları ile canlanan bir kongre turizmi görülmektedir. Fuarlara katılım için diğer illerden ve yurtdışından gelen kişilere yönelik olarak doğa turizmi başta olmak üzere çeşitli turistik opsiyonların sunulması için yerel acenteler ile fuar organizatörleri arasında koordinasyon kurulması hedeflenmektedir.
 - Kocaeli'de yaşanabilirliğe dair en önemli faktörlerden biri de çevre ve sanayinin çevreye olan etkisinin azaltılması için üretimde daha temiz üretim proseslerinin benimsenmesi ve işbirliği imkanlarının değerlendirilerek çevresel etkiyi minimize edecek şekilde üretim proseslerinin entegre edilmesidir. Bu doğrultuda endüstriyel simbiyoz alanında Kocaeli'de bir pilot uygulama gerçekleştirilmesi planlanmakta olup bu amaçla TÜBİTAK Çevre ve Temiz Üretim Enstitüsü, Kocaeli Sanayi Odası ve İZAYDAŞ yetkilileri ile birlikte ön durum tespiti çalışmaları başlatılmıştır. İlerleyen dönemde teknik ve ekonomik (birim maliyet, tahmini ciro) fizibilite raporları gerçekleştirilerek potansiyel endüstriyel simbiyoz olanaklarına dair bir durum tespiti ve tavsiye raporu hazırlanması hedeflenmektedir.

“1.1. Mevcut durum” bölümünde değinilmemiş olan önemli hedefler aşağıda özetlenmiştir:

- Araştırma, test, analiz ve kalibrasyon altyapılarının mevcut altyapılarla mükerrerlik oluşturulmaması, ihtiyaçlara cevap verebilmesi, görevli personelin ve teknolojik yetkinliğin temin edilmesi ile bu tesislerin sağladığı hizmetlerden potansiyel yararlanıcıların en sağlıklı bir biçimde bilgi sahibi olması kaynakların etkin ve verimli değerlendirilmesi açısından kritik bir öneme sahiptir. Bunun ilgili bölge içerisinde ve yakın sayılabilecek konumda yer alan araştırma, test, analiz ve kalibrasyon altyapıları ile bunların sunduğu hizmetlere dair güncel veritabanı oluşturulması gerekmektedir. Bununla beraber ihtiyaç duyulan hizmetlere dair de bir veritabanı oluşturulması gerekmektedir. Bu sayede bu alanda verilebilecek desteklerin mevcut altyapılar

ile mükerrerlik oluşturul oluşturmadığı ve sektörlerin ihtiyaçları ile ne kadar örtüştüğü tespit edilerek kamu kaynaklarının en verimli bir biçimde kullanılması sağlanabilir. Halihazırda bu tür bir veritabanı bulunmamaktadır. Kocaeli ve yakın çevresinde mevcut araştırma, test, analiz ve kalibrasyon altyapılarının bir envanterinin çıkartılması ve özel sektörde ihtiyaç duyulan araştırma, test, analiz ve kalibrasyon altyapılarının tespit edilmesi gerekmektedir.

- Kamu kurumları ve belediyeler, çoğu hizmetlerini ihale ile temin etmeyi tercih etmektedirler. Bunlar arasında atık geri kazanım ve bertaraf tesisleri, atık su arıtma tesisleri, eğitim ve sosyal hizmetler vb. yer almaktadır. İhalelere en iyi hizmet/maliyet çözümünü sunacak yüklenicilerin teklif vermesinin sağlanması için yaygınlaştırılması sürecinin ihale ilanından önce başlaması ve mümkün olduğunca yerli ve yabancı potansiyel yüklenicilerin bilgilendirilmesini gerekli kılmaktadır. Bu tür bir yaygınlaştırma faaliyetinin yürütülmemesi en iyi teklifi sunacak olan potansiyel hizmet sağlayıcıdan teklif alınmaması ihtimalini arttırmaktadır. Bunun için istenilen düzeyde yüklenici/yatırımcı adayı olması halinde ilan edilebilecek ihale konusu projelere dair bir veritabanı oluşturulması ve projeler hakkında kısa ve öz, görsellik düzeyi yüksek, çok dilli tanıtıcı dokümanların üretilmesi planlanmıştır.

1.3.2. Hedefler tablosu

Tablo 19. Hedefler

No	Hedef	Gösterge
1	Kocaeli'deki yerel ekonomik kompozisyonu daha yüksek katma değerli sektörlerle taşımak için yabancı sermayeli yatırımlarda, orta-yüksek ve yüksek teknoloji grubuna girenlerin tutarının artırılması hedeflenmektedir.	Teşvik belgeleri kapsamında yüksek ve orta-yüksek teknoloji sektörlerde öngörülen yıllık sabit yatırım tutarı 6 yıllık (2018-2023) toplamı: 6 milyar TL
2	Kocaeli'deki yerel ekonomik kompozisyonu daha yüksek katma değerli sektörlerle taşımak için yabancı sermayeli yatırımlarda, orta-yüksek ve yüksek teknoloji grubuna girenlerin payının artırılması hedeflenmektedir.	Teşvik belgeleri kapsamında 6 yıllık (2018-2023) döneme ait yüksek ve orta-yüksek teknoloji sektörlerde öngörülen yabancı sermayeli sabit yatırım tutarının aynı döneme ait tüm yabancı sermayeli imalat sanayi yatırımları içerisindeki oranı: %85
3	Kocaeli'de modernizasyon türü yatırımların oranının artırılması hedeflenmektedir.	Kocaeli'de teşvik belgeli yatırımlar kapsamında imalat sanayiinde komple yeni ve tevsi dışı yatırım cinslerinin payının toplam toplam teşvik belgeli imalat sanayi yatırımları içerisinde payı: %40 (2023)
4	Kocaeli'nin makine ve aksamları ihracatının artırılması hedeflenmektedir.	Yıllık US\$ 8 milyar (2023)
5	Kocaeli'nin makine ve aksamları ihracatının tüm ihracat kalemleri arasındaki payının artırılması hedeflenmektedir.	Kocaeli'nin ihracatı içerisinde makine ve aksamlarının payı: %10 (2023)
6	Kocaeli'nin takım tezgahları ihracatının artırılması hedeflenmektedir.	Yıllık US\$ 800 milyon (2023)
7	Kocaeli'nin takım tezgahları ihracatının tüm makine ve aksamları ihracatı içerisindeki payının artırılması hedeflenmektedir.	Kocaeli'nin makine ve aksamları ihracatı içerisinde takım tezgahlarının payı: %10 (2023)
8	Kocaeli'de patent başvurusu sayılarının artırılması hedeflenmektedir.	Yıllık ortalama 400 patent başvurusu (2020 - 2023)
9	Kocaeli'de patent tescil sayılarının patent başvurularına olan oranının artırılması hedeflenmektedir.	Tescil edilen patent sayısının patent başvurusu sayısına oralarının yıllık ortalaması: %50 (2020 - 2023)
10	Kocaeli'deki Ar-Ge Merkezi sayısının artırılması hedeflenmektedir.	80 (2023)

11	Kocaeli'de 10 ve daha fazla personel çalıştıran "Bilgisayar, Elektronik ve Optik Üretimi" ile "Bilgisayar Programcılığı ve Danışmanlık" firmaları sayısının artırılması hedeflenmektedir.	5000 (2023)
12	Kocaeli'de lisanslı melek yatırımcı sayısının artırılması hedeflenmektedir.	50 (2023)
13	Kocaeli'de otel doluluk oranlarının artırılması hedeflenmektedir.	%60 (2023)
14	Geri kazanılan tehlikeli atık oranının artırılması hedeflenmektedir.	TABS'a beyan edilen tehlikeli atık miktarı içerisinde geri kazanıma gönderilenlerin oranı: %80 (2023)

2017 yılı Eylem Planı

2.1. Açıklamalar

- Yüksek ve orta-yüksek teknoloji grubuna giren ve Kocaeli için Akıllı İhtisaslaşma Stratejisi (S3) kapsamında öncelikli olarak belirlenen sektörlerde değer zincirinde ihtiyaç duyulan yatırım konularına yönelik bilgi dokümanları (teaser) hazırlanacak olup sektörel fuarlarda yatırımcılar ile görüşmeler yapılacak ve görüşmeler esnasında bilgi dokümanları ile potansiyel yatırımcılara yönelik bilgilendirme yapılacaktır.
- Makine imalatçıları için Bilim, Sanayi ve Teknoloji Bakanlığı'nın taslak halindeki "Üretim Reform Paketi"nde yer alan "Sanayi Gayrimenkul Yatırım Anonim Şirket (SAGYAŞ)" ile işbirliği geliştirilerek uygun yatırım yeri tespit edilecektir. Yatırım yeri planlaması kümelenme temelli olarak gerçekleştirilecektir.
- Kocaeli ve Kocaeli Alt-bölgesi genelinde mevcut yatırıma uygun yerlerden YATBİS adlı coğrafi bilgi sistemi bazlı yatırım yeri veritabanında kayıt edilmiş olanların sayısı arttırılacaktır. YATBİS'in çevrimiçi versiyonuna geçilecektir.
- InnoTEAM programı kapsamında 10 işletmenin inovasyon yönetim danışmanlığı desteğinden yararlanması sağlanacaktır.
- Bilişim Vadisi'nin lansmanı ve tanıtımı amacıyla uluslararası katılımlı etkinliklerde Bilişim Vadisi yetkilileri, TYDTA ve/veya İSTKA yetkilileri ile ortak temsil faaliyetleri gerçekleştirilecektir.
- Bilişim Vadisi bünyesinde melek yatırımcılık bilgi günü etkinliği düzenlenecektir.
- Kocaeli Özel Sektör ve Kocaeli Kamu-Sivil Toplum e-grubu üye sayıları arttırılacaktır. Kocaeli Alt-bölgesi'ndeki diğer illerde benzer iletişim ağlarının kurulması ve mevcutların etkinliğinin arttırılmasına destek verilecektir.
- TÜSSİDE ile birlikte TÜBİTAK, KOSGEB ve Kalkınma Ajansı desteklerine proje hazırlayan danışmanlara yönelik eğitim ve sınav içerikli sertifika programı başlatılacaktır.
- Kocaeli'de mukim firma sahibi veya yöneticisi melek yatırımcı adaylarıyla görüşmeler yapılarak ihtiyaç duydukları yazılım ve teknolojik çözümlerin tespit edilmesi ve bu sayede ihtiyaçlarına yönelik çözümler sunabilecek girişimcilerin belirlenerek eşleştirme olanakları tespit edilecektir. Mevcut melek yatırımcı ağlarının Kocaeli'de tanıtılması ve Kocaeli'den lisanslı ve bir ağa üye melek yatırımcı sayısının arttırılması ve girişimcilerin ağların radarına girmesi için mevcut ağların Kocaeli'de bilgi günü etkinlikleri düzenlenecek ve etkinliklere öncelikli olarak melek yatırımcı potansiyeli olduğu tespit edilen kişilerin katılımı sağlanacaktır.
- Kocaeli'de melek yatırımcı - genç ve yenilikçi girişimci buluşmasına olanak veren platform kurulması hedeflenmektedir. Platform kapsamında genç girişimcilere eğitim ve mentorluk desteği de sağlanacaktır.
- Kocaeli'deki turistik tesisler, Kocaeli'ye yönelik hizmet veren acenteler ile İstanbul merkezli turizm şirketleri ve sağlık turizmi şirketleri arasında koordinasyon kurulması için toplantı düzenlenecektir. Kocaeli de dahil olmak üzere Doğu Marmara'nın turistik açıdan tanıtımına

yönelik CBS bazlı bir portal kullanımına başlanacak ve turistik destinasyonlar bu portala işlenecektir.

- TÜBİTAK Çevre ve Temiz Üretim Enstitüsü, Kocaeli Sanayi Odası ve İZAYDAŞ yetkilileri ile birlikte Kocaeli için endüstriyel simbiyoz ön durum tespiti çalışmaları başlatılmıştır. 2017 yılında dönemde teknik ve ekonomik (birim maliyet, tahmini ciro) fizibilite gerçeğe geçirilerek potansiyel endüstriyel simbiyoz olanaklarına dair bir durum tespiti ve tavsiye raporu hazırlanacaktır.
- Kocaeli'deki belediyelerin yatırımcı bekleyen proje konularının tespitine yönelik anket düzenlenecek ve anket sonuçlarına göre belirlenecek projelere dair tanıtıcı dokümanlar hazırlanacak ve potansiyel yatırımcılarla TYDTA aracılığıyla ve doğrudan paylaşılacaktır.
- Kocaeli'de ve yakın çevresinde mevcut araştırma, test, analiz ve kalibrasyon altyapılarına dair teknik yeterlilik, teknik kapasite ve personel kapasitesi ile hizmet kalitesine dair bilgilerin yer aldığı detaylı envanter oluşturulacak ve potansiyel yararlanıcıların bilgisine açılacaktır.

2.2. Eylemler Tablosu

Tablo 19. Eylemler

No	Eylem	Yöneldiği Sorun Alanı	Sorumlu Kuruluş	Tahmini Maliyet (TL.)	Planlanan Gerçekleşme Zamanı (Ay Olarak)
1	Brno'da (Çek Cumhuriyeti) düzenlenen Uluslararası Mühendislik Fuarı'na (MSV) katılım	Yüksek ve orta-yüksek teknoloji yatırım çekmek	Kocaeli Sanayi Odası, Doğu Marmara ABİGEM, MARKA	15 bin	Ekim
2	Tahran'da (İran) düzenlenen Uluslararası Mühendislik Fuarı'na (TIIE) katılım	Yüksek ve orta-yüksek teknoloji yatırım çekmek ve makine sektörünün ihracatını arttırmak	Kocaeli Sanayi Odası, Doğu Marmara ABİGEM, MARKA	10 bin	Ekim
3	Kümelene temelli makine ihtisas endüstri bölgesi, organize sanayi bölgesi veya sanayi sitesi kurulması için potansiyel yer tespiti	Orta-yüksek teknoloji grubunda yer alan makine sektörü için yatırım yeri sorunu	Çevre ve Şehircilik Bakanlığı, Kocaeli Büyükşehir Belediyesi, Kocaeli Sanayi Odası, MARKA, SAGYAŞ	0	Eylül
4	YATBİS'te kayıtlı arazi ve tesis sayısının artırılması	Yatırım yeri temininde ve asimetrik ve uzun süreli bilgi sorunu	MARKA	0	Ocak - Aralık
5	YATBİS'in çevrimiçi versiyonunun devreye alınması	Yatırım yeri temininde ve asimetrik ve uzun süreli bilgi sorunu	MARKA, Çevre ve Şehircilik Bakanlığı, Kocaeli Büyükşehir Belediyesi	15 bin	Ocak

6	InnoTEAM kapsamında 10 işletmeye inovasyon yönetim danışmanlığı desteği sağlanması	Katma değerli üretim için işletmelerde inovasyon yönetimi kapasite eksikliği	MARKA, Sabancı Üniversitesi, Teknoloji Geliştirme Bölgeleri	200 bin	Ocak - Aralık
7	Bilişim Vadisi'nin tanıtımı için CeBIT EURASIA 2017 etkinliğine katılım	Bilişim Vadisi'ne yüksek katma değer üreten firma çekilmesi ihtiyacı	Muallimköy Teknoloji Geliştirme Bölgesi Yöneticisi Şirketi A.Ş., MARKA, TYDTA	10 bin	Aralık
8	Bilişim Vadisi bünyesinde melek yatırımcılık bilgi günü	Bilişim Vadisi projesinin melek yatırımcı ağları nezdinde görünürlüğünün artırılması ihtiyacı	MARKA, Muallimköy Teknoloji Geliştirme Bölgesi Yöneticisi Şirketi A.Ş.	0	Mayıs, Kasım
9	Kocaeli Özel Sektör ve Kocaeli Kamu-Sivil Toplum e-grubu üye sayısının artırılması ve Kocaeli Alt-bölgesinin diğer illerinde iletişim ağı kurulması ve mevcutların üye sayılarının artırılması	Yerelde bilgiye asimetrik erişim sorunu	MARKA	0	Ocak - Aralık
10	TÜBİTAK, KOSGEB ve Kalkınma Ajansı desteklerine proje hazırlayan danışmanlara yönelik eğitim ve sınav içerikli sertifika programı	KOBİlerin devlet desteklerinden yararlanma için hizmet veren danışmanlık sektöründe kalite standardizasyon eksikliği	MARKA, TÜSSİDE	10 bin	Mart - Aralık
11	Mevcut melek yatırımcı ağlarının Kocaeli'de tanıtılması için bilgi günü etkinlikleri	Girişimcilerin erken dönem finansman ihtiyacı	MARKA, Kocaeli Sanayi Odası, Kocaeli Ticaret Odası, Gebze Ticaret Odası, teknoloji geliştirme bölgeleri, melek yatırımcı ağları	0	Şubat - Aralık
12	Kocaeli'de melek yatırımcı - genç ve yenilikçi girişimci buluşmasına olanak veren platform kurulması (DEMODAY etkinliği)	Girişimcilerin erken dönem finansman ihtiyacı	MARKA, Kocaeli Sanayi Odası, Marmara Teknokent A.Ş.	5000	Eylül/Ekim
13	Kocaeli'deki turistik tesisler, Kocaeli'ye yönelik hizmet veren acenteler ile İstanbul merkezli turizm şirketleri ve sağlık turizmi	Otellerin doluluk oranı düşüklüğü	MARKA, Kocaeli İl Kültür ve Turizm Müdürlüğü,	3000	Ocak/Şubat

	şirketleri arasında koordinasyon toplantısı		TURSAB, yerel konaklama tesisleri		
14	Endüstriyel simbiyoz olanakları için saha araştırması ve tavsiye raporu hazırlanması	Tehlikeli ve tehlikesiz atıkların geri kazanılmadan bertarafı	MARKA, TÜBİTAK Çevre ve Temiz Üretim Enstitüsü, Kocaeli Sanayi Odası, İZAYDAŞ, Çevre ve Şehircilik İl Müdürlüğü	150 bin	Ocak - Aralık
15	Kocaeli'deki belediyelerin yatırımcı bekleyen proje konularının tespitine yönelik anket düzenlenmesi ve tanıtıcı doküman hazırlanması	Nitelikli yatırımcıların bilgilendirilmesi ihtiyacı	MARKA, yerel belediyeler	0	Şubat - Haziran
16	Kocaeli'de ve yakın çevresinde mevcut araştırma, test, analiz ve kalibrasyon altyapılarına dair envanter hazırlanması	Araştırma, test, analiz ve kalibrasyon altyapılarına yapılan yatırımların ve verilen desteklerde kaynak verimliliği	MARKA, Kocaeli Üniversitesi, Gebze Teknik Üniversitesi, TÜBİTAK kurumları, özel araştırma, test, analiz ve kalibrasyon altyapıları	0	Ocak - Aralık
17	Uluslararası Ar-Ge İşbirlikleri Zirvesi ve Fuarı'na katılım	Araştırma, test, analiz ve kalibrasyon altyapısı alanında yatırım çekmek	MARKA, Bilişim Vadisi	20.060	3 - 5 Mayıs